



ประกาศมหาวิทยาลัยราชภัฏเชียงใหม่  
เรื่อง ประกวดราคาจ้างก่อสร้างศาลเจ้าพ่อแสนหรี และศาลปู่ - ย่า  
ด้วยวิธีประกวดราคาอิเล็กทรอนิกส์(e-bidding)

.....

มหาวิทยาลัยราชภัฏเชียงใหม่ มีความประสงค์จะประกวดราคาจ้างก่อสร้างศาลเจ้าพ่อแสนหรี และศาลปู่ - ย่า ด้วยวิธีประกวดราคาอิเล็กทรอนิกส์ (e-bidding) ราคาของงานจ้างก่อสร้าง ในการประกวดราคาครั้งนี้ เป็นเงินทั้งสิ้น ๒,๕๓๕,๐๐๐.๐๐ บาท (สองล้านห้าแสนสามหมื่นห้าพันบาทถ้วน) ตามรายการ ดังนี้

ศาลเจ้าพ่อแสนหรี และศาลปู่ - ย่า จำนวน ๑ งาน

**ผู้ยื่นข้อเสนอจะต้องมีคุณสมบัติ ดังต่อไปนี้**

๑. มีความสามารถตามกฎหมาย
๒. ไม่เป็นบุคคลล้มละลาย
๓. ไม่อยู่ระหว่างเลิกกิจการ
๔. ไม่เป็นบุคคลซึ่งอยู่ระหว่างถูกระงับการยื่นข้อเสนอหรือทำสัญญากับหน่วยงานของรัฐไว้ชั่วคราว เนื่องจากเป็นผู้ที่ไม่ผ่านเกณฑ์การประเมินผลการปฏิบัติงานของผู้ประกอบการตามระเบียบ ที่รัฐมนตรีว่าการกระทรวงการคลังกำหนดตามที่ประกาศเผยแพร่ในระบบเครือข่ายสารสนเทศของกรมบัญชีกลาง
๕. ไม่เป็นบุคคลซึ่งถูกระงับชื่อไว้ในบัญชีรายชื่อผู้ทำงานและได้แจ้งเวียนชื่อให้เป็นผู้ทำงานของหน่วยงานของรัฐในระบบเครือข่ายสารสนเทศของกรมบัญชีกลาง ซึ่งรวมถึงนิติบุคคลที่ผู้ทำงานเป็นหุ้นส่วน ผู้จัดการ กรรมการผู้จัดการ ผู้บริหาร ผู้มีอำนาจในการดำเนินงานในกิจการของนิติบุคคลนั้นด้วย
๖. มีคุณสมบัติและไม่มีลักษณะต้องห้ามตามที่คณะกรรมการนโยบายการจัดซื้อจัดจ้างและการบริหารพัสดุภาครัฐกำหนดในราชกิจจานุเบกษา
๗. เป็นนิติบุคคลผู้มีอาชีพรับจ้างงานที่ประกวดราคาอิเล็กทรอนิกส์ดังกล่าว
๘. ไม่เป็นผู้มีผลประโยชน์ร่วมกันกับผู้ยื่นข้อเสนอรายอื่นที่เข้ายื่นข้อเสนอให้แก่มหาวิทยาลัยราชภัฏเชียงใหม่ ณ วันประกาศประกวดราคาอิเล็กทรอนิกส์ หรือไม่เป็นผู้กระทำการอันเป็นการขัดขวางการแข่งขันราคาอย่างเป็นธรรม ในการประกวดราคาอิเล็กทรอนิกส์ครั้งนี้

๙. ไม่เป็นผู้ได้รับเอกสิทธิ์หรือความคุ้มกัน ซึ่งอาจปฏิเสธไม่ยอมขึ้นศาลไทย เว้นแต่รัฐบาลของผู้ยื่นข้อเสนอได้มีคำสั่งสละเอกสิทธิ์และความคุ้มกันเช่นนั้น

๒.๑๐ ผู้ยื่นข้อเสนอต้องมีผลงานก่อสร้างหรือปรับปรุงศาสนสถานรูปแบบล้านนา ก่อสร้างในวงเงินไม่น้อยกว่า ๑,๒๗๓,๐๐๐.๐๐ บาท (หนึ่งล้านสองแสนเจ็ดหมื่นสามพันบาทถ้วน) และเป็นผลงานที่เป็นคู่สัญญาโดยตรงกับหน่วยงานของรัฐ หรือหน่วยงานเอกชนที่ มหาวิทยาลัยราชภัฏเชียงราย เชื่อถือ

๑๑. ผู้ยื่นข้อเสนอที่ยื่นข้อเสนอในรูปแบบของ "กิจการร่วมค้า" ต้องมีคุณสมบัติดังนี้

กรณีที่ข้อตกลงระหว่างผู้เข้าร่วมค้ากำหนดให้ผู้เข้าร่วมค้ารายใดรายหนึ่งเป็นผู้เข้าร่วมค้าหลัก ข้อตกลงระหว่างผู้เข้าร่วมค้าจะต้องมีการกำหนดสัดส่วนหน้าที่และความรับผิดชอบในปริมาณงานสิ่งของ หรือมูลค่าตามสัญญาของผู้เข้าร่วมค้าหลักมากกว่าผู้เข้าร่วมค้ารายอื่นทุกราย

กรณีที่ข้อตกลงระหว่างผู้เข้าร่วมค้ากำหนดให้ผู้เข้าร่วมค้ารายใดรายหนึ่งเป็นผู้เข้าร่วมค้าหลัก กิจการร่วมค่านั้นต้องใช้ผลงานของผู้เข้าร่วมค้าหลักรายเดียวเป็นผลงานของกิจการร่วมค้าที่ยื่นข้อเสนอ

สำหรับข้อตกลงระหว่างผู้เข้าร่วมค้าที่ไม่ได้กำหนดให้ผู้เข้าร่วมค้ารายใดเป็นผู้เข้าร่วมค้าหลัก ผู้เข้าร่วมค้าทุกรายจะต้องมีคุณสมบัติครบถ้วนตามเงื่อนไขที่กำหนดไว้ในเอกสารเชิญชวน หรือหนังสือเชิญชวน

กรณีที่ข้อตกลงระหว่างผู้เข้าร่วมค้ากำหนดให้มีการมอบหมายผู้เข้าร่วมค้ารายใดรายหนึ่งเป็นผู้ยื่นข้อเสนอ ในนามกิจการร่วมค้า การยื่นข้อเสนอดังกล่าวต้องมีหนังสือมอบอำนาจ

สำหรับข้อตกลงระหว่างผู้เข้าร่วมค้าที่ไม่ได้กำหนดให้ผู้เข้าร่วมค้ารายใดเป็นผู้ยื่นข้อเสนอผู้เข้าร่วมค้าทุกรายจะต้องลงลายมือชื่อในหนังสือมอบอำนาจให้ผู้เข้าร่วมค้ารายใดรายหนึ่งเป็นผู้ยื่นข้อเสนอในนามกิจการร่วมค้า

๑๒. ผู้ยื่นข้อเสนอต้องลงทะเบียนที่มีข้อมูลถูกต้องครบถ้วนในระบบจัดซื้อจัดจ้างภาครัฐด้วย อิเล็กทรอนิกส์ (Electronic Government Procurement : e-GP) ของกรมบัญชีกลาง

๑๓. ผู้ยื่นข้อเสนอต้องมีมูลค่าสุทธิของกิจการ ดังนี้

(๑) กรณีผู้ยื่นข้อเสนอเป็นนิติบุคคลที่จัดตั้งขึ้นตามกฎหมายไทยซึ่งได้จดทะเบียนเกินกว่า ๑ ปี ต้องมีมูลค่าสุทธิของกิจการ จากผลต่างระหว่างสินทรัพย์สุทธิหักด้วยหนี้สินสุทธิ ที่ปรากฏในงบแสดงฐานะการเงินที่มีการตรวจรับรองแล้ว ซึ่งจะต้องแสดงค่าเป็นบวก ๑ ปีสุดท้ายก่อนวันยื่นข้อเสนอ

(๒) กรณีผู้ยื่นข้อเสนอเป็นนิติบุคคลที่จัดตั้งขึ้นตามกฎหมายไทย ซึ่งยังไม่มีงบแสดงฐานะการเงินกับกรมพัฒนาธุรกิจการค้า ให้พิจารณาการกำหนดมูลค่าของทุนจดทะเบียน โดยผู้ยื่นข้อเสนอจะต้องมีทุนจดทะเบียนที่เรียกชำระมูลค่าหุ้นแล้ว ณ วันที่ยื่นข้อเสนอ ไม่ต่ำกว่า ๑ ล้านบาท

(๓) สำหรับการจัดซื้อจัดจ้างครั้งหนึ่งที่มีวงเงินเกิน ๕๐๐,๐๐๐ บาทขึ้นไป กรณีผู้ยื่นข้อเสนอเป็นบุคคลธรรมดา โดยพิจารณาจากหนังสือรับรองบัญชีเงินฝาก ไม่เกิน ๙๐ วันก่อนวันยื่นข้อเสนอ โดยต้องมีเงินฝากคงเหลือในบัญชีธนาคารเป็นมูลค่า ๑ ใน ๔ ของมูลค่างบประมาณของโครงการหรือรายการที่ยื่นข้อเสนอในแต่ละครั้ง และหากเป็นผู้ชนะการจัดซื้อจัดจ้างหรือเป็นผู้ได้รับการคัดเลือกจะต้องแสดงบัญชีเงินฝากที่มีมูลค่าดังกล่าวอีกครั้งหนึ่งในวันลงนามในสัญญา

(๔) กรณีที่ผู้ยื่นข้อเสนอไม่มีมูลค่าสุทธิของกิจการหรือทุนจดทะเบียน หรือมีแต่ไม่เพียงพอที่จะ เข้ายื่นข้อเสนอ ผู้ยื่นข้อเสนอสามารถขอวงเงินสินเชื่อ โดยต้องมีวงเงินสินเชื่อ ๑ ใน ๔ ของมูลค่างบประมาณของโครงการหรือรายการที่ยื่นข้อเสนอในครั้งนั้น (สินเชื่อที่ธนาคารภายในประเทศ หรือบริษัทเงินทุนหรือบริษัทเงินทุนหลักทรัพย์ที่ได้รับอนุญาตให้ประกอบกิจการเงินทุนเพื่อการพาณิชย์ และประกอบธุรกิจค้าประกันตามประกาศของธนาคารแห่งประเทศไทย ตามรายชื่อบริษัทเงินทุนที่ธนาคารแห่งประเทศไทยแจ้งเวียนให้ทราบ โดยพิจารณาจากยอดเงินรวมของวงเงินสินเชื่อที่สำนักงานใหญ่รับรอง หรือที่สำนักงานสาขารับรอง (กรณีได้รับมอบอำนาจจากสำนักงานใหญ่) ซึ่งออกให้แก่ผู้ยื่นข้อเสนอ นับถึงวันยื่นข้อเสนอไม่เกิน ๙๐ วัน)

(๕) กรณีตาม (๑) - (๔) ยกเว้นสำหรับกรณีดังต่อไปนี้

(๕.๑) กรณีที่ผู้ยื่นข้อเสนอเป็นหน่วยงานของรัฐ

(๕.๒) นิติบุคคลที่จัดตั้งขึ้นตามกฎหมายไทยที่อยู่ระหว่างการฟื้นฟูกิจการตามพระราชบัญญัติล้มละลาย (ฉบับที่ ๑๐) พ.ศ. ๒๕๖๑

(๕.๓) งานจ้างก่อสร้าง ที่กรมบัญชีกลางได้ขึ้นทะเบียนผู้ประกอบการงานก่อสร้างแล้ว และงานจ้างก่อสร้างที่หน่วยงานของรัฐได้มีการจัดทำบัญชีผู้ประกอบการงานก่อสร้างที่มีคุณสมบัติเบื้องต้นไว้แล้ว ก่อนวันที่พระราชบัญญัติการจัดซื้อจัดจ้างและการบริหารพัสดุภาครัฐมีผลใช้บังคับ

ผู้ยื่นข้อเสนอต้องยื่นข้อเสนอและเสนอราคาทางระบบจัดซื้อจัดจ้างภาครัฐด้วยอิเล็กทรอนิกส์ ในวันที่ ๒๖ กุมภาพันธ์ ๒๕๖๘ ระหว่างเวลา ๐๙.๐๐ น. ถึง ๑๒.๐๐ น.

ผู้สนใจสามารถขอรับเอกสารประกวดราคาอิเล็กทรอนิกส์ โดยดาวน์โหลดเอกสารทางระบบจัดซื้อจัดจ้างภาครัฐด้วยอิเล็กทรอนิกส์ หัวข้อ ค้นหาประกาศจัดซื้อจัดจ้างได้ตั้งแต่วันที่ประกาศจนถึงวันเสนอราคา

ผู้ยื่นข้อเสนอสามารถจัดเตรียมเอกสารข้อเสนอได้ตั้งแต่วันที่ประกาศจนถึงวันเสนอราคา

ผู้สนใจสามารถดูรายละเอียดได้ที่เว็บไซต์ [www.crru.ac.th](http://www.crru.ac.th) หรือ [www.gprocurement.go.th](http://www.gprocurement.go.th) หรือสอบถามทางโทรศัพท์หมายเลข ๐๕๓-๗๗๖๐๐๐ ต่อ ๑๗๒๖ ในวันและเวลาราชการ

ผู้สนใจต้องการทราบรายละเอียดเพิ่มเติมเกี่ยวกับรายละเอียดและขอบเขตของงาน โปรดสอบถามมายัง มหาวิทยาลัยราชภัฏเชียงราย ผ่านทางอีเมล [patsadu\\_of@crru.ac.th](mailto:patsadu_of@crru.ac.th) หรือช่องทางตามที่กรมบัญชีกลางกำหนดภายในวันที่ ๒๑ กุมภาพันธ์ ๒๕๖๘ โดยมหาวิทยาลัยราชภัฏเชียงรายจะชี้แจงรายละเอียดดังกล่าวผ่านทางเว็บไซต์ [www.crru.ac.th](http://www.crru.ac.th) และ [www.gprocurement.go.th](http://www.gprocurement.go.th) ในวันที่ ๒๑ กุมภาพันธ์ ๒๕๖๘

ประกาศ ณ วันที่ ๑๘ กุมภาพันธ์ พ.ศ. ๒๕๖๘

(รองศาสตราจารย์ ดร.ไพโรจน์ ศิววรรณคร)

รองอธิการบดี ปฏิบัติราชการแทน

อธิการบดีมหาวิทยาลัยราชภัฏเชียงราย

หมายเหตุ ผู้ประกอบการสามารถจัดเตรียมเอกสารประกอบการเสนอราคา (เอกสารส่วนที่ ๑ และเอกสารส่วนที่ ๒) ในระบบ e-GP ได้ตั้งแต่วันที่ขอรับเอกสารจนถึงวันเสนอราคา



เอกสารประกวดราคาจ้างก่อสร้างด้วยการประกวดราคาอิเล็กทรอนิกส์ (e-bidding)

เลขที่ ๓๐/๒๕๖๘

ประกวดราคาจ้างก่อสร้างศาลเจ้าพ่อแสนหวิ และศาลปู่ - ย่า

ด้วยวิธีประกวดราคาอิเล็กทรอนิกส์ (e-bidding)

ตามประกาศ มหาวิทยาลัยราชภัฏเชียงราย

ลงวันที่ ๑๘ กุมภาพันธ์ ๒๕๖๘

มหาวิทยาลัยราชภัฏเชียงราย ซึ่งต่อไปนี้เรียกว่า "มหาวิทยาลัยราชภัฏเชียงราย" มีความประสงค์จะประกวดราคาจ้างก่อสร้างศาลเจ้าพ่อแสนหวิ และศาลปู่ - ย่า ด้วยวิธีประกวดราคาอิเล็กทรอนิกส์ (e-bidding) ด้วยวิธีประกวดราคาอิเล็กทรอนิกส์ (e-bidding) โดยมีข้อแนะนำและข้อกำหนดดังต่อไปนี้

๑. เอกสารแนบท้ายเอกสารประกวดราคาอิเล็กทรอนิกส์
  - ๑.๑ ร่างรายละเอียดขอบเขตของงานทั้งโครงการ (Terms of Reference : TOR)
  - ๑.๒ แบบใบเสนอราคาที่กำหนดไว้ในระบบจัดซื้อจัดจ้างภาครัฐด้วยอิเล็กทรอนิกส์
  - ๑.๓ แบบสัญญาจ้างก่อสร้าง
  - ๑.๔ แบบหนังสือค้ำประกัน
    - (๑) หลักประกันสัญญา
  - ๑.๕ สูตรการปรับราคา
  - ๑.๖ บทนิยาม
    - (๑) ผู้ที่มีผลประโยชน์ร่วมกัน
    - (๒) การขัดขวางการแข่งขันอย่างเป็นธรรม
  - ๑.๗ แบบบัญชีเอกสารที่กำหนดไว้ในระบบจัดซื้อจัดจ้างภาครัฐด้วยอิเล็กทรอนิกส์
    - (๑) บัญชีเอกสารส่วนที่ ๑
    - (๒) บัญชีเอกสารส่วนที่ ๒
  - ๑.๘ แผนการใช้วัสดุที่ผลิตภายในประเทศและแผนการใช้เหล็กที่ผลิตภายในประเทศ
  - ๑.๙ แผนการทำงาน
๒. คุณสมบัติของผู้ยื่นข้อเสนอ
  - ๒.๑ มีความสามารถตามกฎหมาย
  - ๒.๒ ไม่เป็นบุคคลล้มละลาย
  - ๒.๓ ไม่อยู่ระหว่างเลิกกิจการ

๒.๔ ไม่เป็นบุคคลซึ่งอยู่ระหว่างถูกระงับการยื่นข้อเสนอหรือทำสัญญากับหน่วยงานของรัฐไว้ชั่วคราว เนื่องจากเป็นผู้ที่ไม่ผ่านเกณฑ์การประเมินผลการปฏิบัติงานของผู้ประกอบการตามระเบียบที่รัฐมนตรีว่าการกระทรวงการคลังกำหนดตามที่ประกาศเผยแพร่ในระบบเครือข่ายสารสนเทศของกรมบัญชีกลาง

๒.๕ ไม่เป็นบุคคลซึ่งถูกระงับชื่อไว้ในบัญชีรายชื่อผู้ทำงานและได้แจ้งเวียนชื่อให้เป็นผู้ทำงานของหน่วยงานของรัฐในระบบเครือข่ายสารสนเทศของกรมบัญชีกลาง ซึ่งรวมถึงนิติบุคคลที่ผู้ทำงานเป็นหุ้นส่วนผู้จัดการ กรรมการผู้จัดการ ผู้บริหาร ผู้มีอำนาจในการดำเนินงานในกิจการของนิติบุคคลนั้นด้วย

๒.๖ มีคุณสมบัติและไม่มีลักษณะต้องห้ามตามที่คณะกรรมการนโยบายการจัดซื้อจัดจ้างและการบริหารพัสดุภาครัฐกำหนดในราชกิจจานุเบกษา

๒.๗ เป็นนิติบุคคลผู้มีอาชีพรับจ้างงานที่ประกวดราคาอิเล็กทรอนิกส์ดังกล่าว

๒.๘ ไม่เป็นผู้มีผลประโยชน์ร่วมกันกับผู้ยื่นข้อเสนอรายอื่นที่เข้ายื่นข้อเสนอให้แก่มหาวิทยาลัยราชภัฏเชียงราย ณ วันประกาศประกวดราคาอิเล็กทรอนิกส์ หรือไม่เป็นผู้กระทำการอันเป็นการขัดขวาง การแข่งขันอย่างเป็นธรรมในการประกวดราคาอิเล็กทรอนิกส์ครั้งนี้

๒.๙ ไม่เป็นผู้ได้รับเอกสิทธิ์หรือความคุ้มกัน ซึ่งอาจปฏิเสธไม่ยอมขึ้นศาลไทย เว้นแต่รัฐบาล ของผู้ยื่นข้อเสนอได้มีคำสั่งให้สละเอกสิทธิ์และความคุ้มกันเช่นนั้น

๒.๑๐ ผู้ยื่นข้อเสนอต้องมีผลงานก่อสร้างหรือปรับปรุงประเภทศาสนสถานรูปแบบล้านนา ก่อสร้างในวงเงินไม่น้อยกว่า ๑,๒๗๓,๐๐๐.๐๐ บาท (หนึ่งล้านสองแสนเจ็ดหมื่นสามพันบาทถ้วน) และเป็นผลงานที่เป็นคู่สัญญาโดยตรงกับหน่วยงานของรัฐ หรือหน่วยงานเอกชนที่ มหาวิทยาลัยราชภัฏเชียงราย เชื้อถือ

๒.๑๑ กิจการร่วมค้าที่ยื่นข้อเสนอในรูปแบบของ "กิจการร่วมค้า" ต้องมีคุณสมบัติดังนี้  
กรณีที่ข้อตกลงระหว่างผู้เข้าร่วมค้ากำหนดให้ผู้เข้าร่วมค้ารายใดรายหนึ่ง เป็นผู้เข้าร่วมค้าหลัก ข้อตกลงระหว่างผู้เข้าร่วมค้าจะต้องมีการกำหนดสัดส่วนหน้าที่และความรับผิดชอบใน ปริมาณงาน สิ่งของหรือมูลค่าตามสัญญาของผู้เข้าร่วมค้าหลักมากกว่าผู้เข้าร่วมค้ารายอื่นทุกราย

กรณีที่ข้อตกลงระหว่างผู้เข้าร่วมค้ากำหนดให้ผู้เข้าร่วมค้ารายใดรายหนึ่ง เป็นผู้เข้าร่วมค้าหลัก กิจการร่วมค่านั้นต้องใช้ผลงานของผู้เข้าร่วมค้าหลักรายเดียวเป็นผลงานของกิจการร่วมค้าที่ยื่นข้อเสนอ

สำหรับข้อตกลงระหว่างผู้เข้าร่วมค้าที่ไม่ได้กำหนดให้ผู้เข้าร่วมค้ารายใด เป็นผู้เข้าร่วมค้าหลัก ผู้เข้าร่วมค้าทุกรายจะต้องมีคุณสมบัติครบถ้วนตามเงื่อนไขที่กำหนดไว้ในเอกสารเชิญชวน หรือหนังสือเชิญชวน

กรณีที่ข้อตกลงระหว่างผู้เข้าร่วมค้ากำหนดให้มีการมอบหมายผู้เข้าร่วมค้ารายใด รายหนึ่งเป็นผู้ยื่นข้อเสนอ ในนามกิจการร่วมค้า การยื่นข้อเสนอดังกล่าวไม่ต้องมีหนังสือมอบอำนาจ

สำหรับข้อตกลงระหว่างผู้เข้าร่วมค้าที่ไม่ได้กำหนดให้ผู้เข้าร่วมค้ารายใดเป็นผู้ยื่น ข้อเสนอ ผู้เข้าร่วมค้าทุกรายจะต้องลงลายมือชื่อในหนังสือมอบอำนาจให้ผู้เข้าร่วมค้ารายใดรายหนึ่งเป็นผู้ยื่น ข้อเสนอ ในนามกิจการร่วมค้า

๒.๑๒ ผู้ยื่นข้อเสนอต้องลงทะเบียนที่มีข้อมูลถูกต้องครบถ้วนในระบบจัดซื้อจัดจ้างภาครัฐด้วย อิเล็กทรอนิกส์ (Electronic Government Procurement : e-GP) ของกรมบัญชีกลาง

๒.๑๓ ผู้ยื่นข้อเสนอต้องมีมูลค่าสุทธิของกิจการ ดังนี้

(๑) กรณีผู้ยื่นข้อเสนอเป็นนิติบุคคลที่จัดตั้งขึ้นตามกฎหมายไทยซึ่งได้จดทะเบียนเกินกว่า ๑ ปี ต้องมีมูลค่าสุทธิของกิจการ จากผลต่างระหว่างสินทรัพย์สุทธิหักด้วยหนี้สินสุทธิ ที่ปรากฏในงบแสดงฐานะการเงินที่มีการตรวจรับรองแล้ว ซึ่งจะต้องแสดงค่าเป็นบวก ๑ ปีสุดท้ายก่อนวันยื่นข้อเสนอ

(๒) กรณีผู้ยื่นข้อเสนอเป็นนิติบุคคลที่จัดตั้งขึ้นตามกฎหมายไทย ซึ่งยังไม่มีกรารายงานงบแสดงฐานะการเงินกับกรมพัฒนาธุรกิจการค้า ให้พิจารณาการกำหนดมูลค่าของทุนจดทะเบียนโดยผู้ยื่นข้อเสนอจะต้องมีทุนจดทะเบียนที่เรียกชำระมูลค่าหุ้นแล้ว ณ วันที่ยื่นข้อเสนอ ไม่ต่ำกว่า ๑ ล้านบาท

(๓) สำหรับการจัดซื้อจัดจ้างครั้งหนึ่งที่มีวงเงินเกิน ๕๐๐,๐๐๐ บาทขึ้นไป กรณีผู้ยื่นข้อเสนอเป็นบุคคลธรรมดา โดยพิจารณาจากหนังสือรับรองบัญชีเงินฝาก ไม่เกิน ๙๐ วันก่อนวันยื่นข้อเสนอ โดยต้องมีเงินฝากคงเหลือในบัญชีธนาคารเป็นมูลค่า ๑ ใน ๔ ของมูลค่างบประมาณของโครงการหรือรายการที่ยื่นข้อเสนอในแต่ละครั้ง และหากเป็นผู้ชนะการจัดซื้อจัดจ้างหรือเป็นผู้ได้รับการคัดเลือกจะต้องแสดงบัญชีเงินฝากที่มีมูลค่าดังกล่าวอีกครั้งหนึ่งในวันลงนามในสัญญา

(๔) กรณีที่ผู้ยื่นข้อเสนอไม่มีมูลค่าสุทธิของกิจการหรือทุนจดทะเบียน หรือมีแต่ไม่เพียงพอที่จะ เข้ายื่นข้อเสนอ ผู้ยื่นข้อเสนอสามารถขอวงเงินสินเชื่อ โดยต้องมีวงเงินสินเชื่อ ๑ ใน ๔ ของมูลค่างบประมาณของโครงการหรือรายการที่ยื่นข้อเสนอในครั้งนั้น (สินเชื่อที่ธนาคารภายในประเทศ หรือบริษัทเงินทุนหรือบริษัทเงินทุนหลักทรัพย์ที่ได้รับอนุญาตให้ประกอบกิจการเงินทุนเพื่อการพาณิชย์ และประกอบธุรกิจค้าประกันตามประกาศของธนาคารแห่งประเทศไทย ตามรายชื่อบริษัทเงินทุนที่ธนาคารแห่งประเทศไทยแจ้งเวียนให้ทราบ โดยพิจารณาจากยอดเงินรวมของวงเงินสินเชื่อที่สำนักงานใหญ่รับรอง หรือที่สำนักงานสาขารับรอง (กรณีได้รับมอบอำนาจจากสำนักงานใหญ่) ซึ่งออกให้แก่ผู้ยื่นข้อเสนอ นับถึงวันยื่นข้อเสนอไม่เกิน ๙๐ วัน)

(๕) กรณีตาม (๑) - (๔) ยกเว้นสำหรับกรณีดังต่อไปนี้

(๕.๑) กรณีที่ผู้ยื่นข้อเสนอเป็นหน่วยงานของรัฐ

(๕.๒) นิติบุคคลที่จัดตั้งขึ้นตามกฎหมายไทยที่อยู่ระหว่างการฟื้นฟูกิจการตามพระราชบัญญัติล้มละลาย (ฉบับที่ ๑๐) พ.ศ. ๒๕๖๑

(๕.๓) งานจ้างก่อสร้าง ที่กรมบัญชีกลางได้ขึ้นทะเบียนผู้ประกอบการงานก่อสร้างแล้ว และงานจ้างก่อสร้างที่หน่วยงานของรัฐได้มีการจัดทำบัญชีผู้ประกอบการงานก่อสร้างที่มีคุณสมบัติเบื้องต้นไว้แล้ว ก่อนวันที่พระราชบัญญัติการจัดซื้อจัดจ้างและการบริหารพัสดุภาครัฐมีผลใช้บังคับ

๓. หลักฐานการยื่นข้อเสนอ

ผู้ยื่นข้อเสนอจะต้องเสนอเอกสารหลักฐานยื่นมาพร้อมกับการเสนอราคาทางระบบจัดซื้อจัดจ้างภาครัฐด้วยอิเล็กทรอนิกส์ โดยแยกเป็น ๒ ส่วน คือ

๓.๑ ส่วนที่ ๑ อย่างน้อยต้องมีเอกสารดังต่อไปนี้

(๑) ในกรณีผู้ยื่นข้อเสนอเป็นนิติบุคคล

(ก) ห้างหุ้นส่วนสามัญหรือห้างหุ้นส่วนจำกัด ให้ยื่นสำเนาหนังสือรับรองการจดทะเบียนนิติบุคคล บัญชีรายชื่อหุ้นส่วนผู้จัดการ ผู้มีอำนาจควบคุม (ถ้ามี)

(ข) บริษัทจำกัดหรือบริษัทมหาชนจำกัด ให้ยื่นสำเนาหนังสือรับรองการจดทะเบียนนิติบุคคล หนังสือบริคณห์สนธิ บัญชีรายชื่อกรรมการผู้จัดการ ผู้มีอำนาจควบคุม (ถ้ามี) และบัญชีผู้ถือหุ้นรายใหญ่ (ถ้ามี)

(๒) ในกรณีผู้ยื่นข้อเสนอเป็นบุคคลธรรมดาหรือคณะบุคคลที่มีใช้นิติบุคคล ให้ยื่นสำเนาบัตรประจำตัวประชาชนของผู้ยื่น ข้อเสนอข้อตกลงที่แสดงถึงการเข้าเป็นหุ้นส่วน (ถ้ามี) สำเนาบัตรประจำตัวประชาชนของผู้เป็นหุ้นส่วน หรือสำเนาหนังสือเดินทางของผู้เป็นหุ้นส่วนที่ได้ถือสัญชาติไทย

(๓) ในกรณีผู้ยื่นข้อเสนอเป็นผู้ยื่นข้อเสนอร่วมกันในฐานะเป็นผู้ร่วมค้า ให้ยื่นสำเนาสัญญาของการเข้าร่วมค้า และเอกสารตามที่ระบุไว้ใน (๑) หรือ (๒) ของผู้ร่วมค้า แล้วแต่กรณี

(๔) ผู้ยื่นข้อเสนอต้องแสดงหลักฐานเกี่ยวกับมูลค่าสุทธิของกิจการ ดังนี้

(๔.๑) ในกรณีผู้ยื่นข้อเสนอเป็นนิติบุคคล ให้ยื่นงบแสดงฐานะการเงินที่มีการรับรองแล้ว ๑ ปีสุดท้ายก่อนวันยื่นข้อเสนอ โดยให้ยื่นขณะเข้าเสนอราคา

(๔.๒) ในกรณีผู้ยื่นข้อเสนอเป็นบุคคลธรรมดา ให้ยื่นหนังสือรับรองบัญชีเงินฝาก ไม่เกิน ๙๐ วัน ก่อนวันยื่นข้อเสนอ โดยให้ยื่นขณะเข้าเสนอราคา และจะต้องแสดงหนังสือรับรองบัญชีเงินฝากที่มีมูลค่าดังกล่าวอีกครั้งหนึ่งในวันลงนามในสัญญา

(๔.๓) กรณีที่ผู้ยื่นข้อเสนอไม่มีมูลค่าสุทธิของกิจการและทุนจดทะเบียน หรือมีแต่ไม่เพียงพอที่จะเข้ายื่นข้อเสนอ ให้ยื่นสำเนาหนังสือรับรองวงเงินสินเชื่อ (สินเชื่อที่ธนาคารภายในประเทศหรือบริษัทเงินทุนหรือบริษัทเงินทุนหลักทรัพย์ที่ได้รับอนุญาตให้ประกอบกิจการเงินทุนเพื่อการพาณิชย์และประกอบธุรกิจค้าประกัน ตามประกาศของธนาคารแห่งประเทศไทย ตามรายชื่อบริษัทเงินทุนที่ธนาคารแห่งประเทศไทยแจ้งเวียนให้ทราบ โดยพิจารณาจากยอดเงินรวมของวงเงินสินเชื่อที่สำนักงานใหญ่รับรองหรือที่สำนักงานสาขารับรอง (กรณีได้รับมอบอำนาจจากสำนักงานใหญ่) ซึ่งออกให้แก่ผู้ยื่นข้อเสนอ นับถึงวันยื่นข้อเสนอไม่เกิน ๙๐ วัน)

(๕) สำเนาใบทะเบียนพาณิชย์ สำเนาใบทะเบียนภาษีมูลค่าเพิ่ม (ถ้ามี)

(๖) บัญชีเอกสารส่วนที่ ๑ ทั้งหมดที่ได้ยื่นพร้อมกับการเสนอราคาทางระบบจัดซื้อจัดจ้างภาครัฐด้วยอิเล็กทรอนิกส์ ตามแบบในข้อ ๑.๗ (๑) โดยไม่ต้องแนบในรูปแบบ PDF File (Portable Document Format)

ทั้งนี้ เมื่อผู้ยื่นข้อเสนอดำเนินการแนบไฟล์เอกสารตามบัญชีเอกสารส่วนที่ ๑ ครบถ้วน ถูกต้องแล้ว ระบบจัดซื้อจัดจ้างภาครัฐด้วยอิเล็กทรอนิกส์จะสร้างบัญชีเอกสารส่วนที่ ๑ ตามแบบในข้อ ๑.๗ (๑) ให้โดยผู้ยื่นข้อเสนอไม่ต้องแนบบัญชีเอกสารส่วนที่ ๑ ดังกล่าวในรูปแบบ PDF File (Portable Document Format)

๓.๒ ส่วนที่ ๒ อย่างน้อยต้องมีเอกสารดังต่อไปนี้

(๑) ในกรณีที่ผู้ยื่นข้อเสนอมอบอำนาจให้บุคคลอื่นกระทำการแทนให้แนบหนังสือมอบอำนาจซึ่งติดอากรแสตมป์ตามกฎหมาย โดยมีหลักฐานแสดงตัวตนของผู้มอบอำนาจและผู้รับมอบอำนาจ ทั้งนี้หากผู้รับมอบอำนาจเป็นบุคคลธรรมดาต้องเป็นผู้ที่บรรลุนิติภาวะตามกฎหมายแล้วเท่านั้น

(๒) สำเนาหนังสือรับรองผลงานก่อสร้าง

(๓) สำเนาใบขึ้นทะเบียนผู้ประกอบการวิสาหกิจขนาดกลางและขนาดย่อม (SMEs) (ถ้ามี)

(๔) บัญชีเอกสารส่วนที่ ๒ ทั้งหมดที่ได้ยื่นพร้อมกับการเสนอราคาทางระบบจัดซื้อจัดจ้างภาครัฐด้วยอิเล็กทรอนิกส์ตามแบบในข้อ ๑.๗ (๒) โดยไม่ต้องแนบในรูปแบบ PDF File (Portable Document Format)

ทั้งนี้ เมื่อผู้ยื่นข้อเสนอดำเนินการแนบไฟล์เอกสารตามบัญชีเอกสารส่วนที่ ๒ ครบถ้วน ถูกต้องแล้ว ระบบจัดซื้อจัดจ้างภาครัฐด้วยอิเล็กทรอนิกส์จะสร้างบัญชีเอกสารส่วนที่ ๒ ตามแบบในข้อ ๑.๗ (๒) ให้โดยผู้ยื่นข้อเสนอไม่ต้องแนบบัญชีเอกสารส่วนที่ ๒ ดังกล่าวในรูปแบบ PDF File (Portable Document Format)

#### ๔. การเสนอราคา

๔.๑ ผู้ยื่นข้อเสนอต้องยื่นข้อเสนอ และเสนอราคาทางระบบจัดซื้อจัดจ้างภาครัฐด้วยอิเล็กทรอนิกส์ตามที่กำหนดไว้ในเอกสารประกวดราคาอิเล็กทรอนิกส์นี้ โดยไม่มีเงื่อนไขใดๆ ทั้งสิ้น และจะต้องกรอกข้อความให้ถูกต้องครบถ้วน พร้อมทั้งหลักฐานแสดงตัวตนและทำการยืนยันตัวตนของผู้ยื่นข้อเสนอ โดยไม่ต้องแนบบใบเสนอราคาในรูปแบบ PDF File (Portable Document Format)

๔.๒ ให้ผู้ยื่นข้อเสนอกรอกรายละเอียดการเสนอราคาในใบเสนอราคาตามแบบเอกสารประกวดราคาจ้างก่อสร้างด้วยวิธีประกวดราคาคาอิเล็กทรอนิกส์ (e-bidding) ข้อ ๑.๒ ให้ครบถ้วน โดยไม่ต้องยื่นใบแจ้งปริมาณงานและราคาและใบบัญชีรายการก่อสร้าง ในรูปแบบ PDF File (Portable Document Format)

ในการเสนอราคาให้เสนอราคาเป็นเงินบาทและเสนอราคาได้เพียงครั้งเดียว และราคาเดียว โดยเสนอราคารวม หรือราคาต่อหน่วย หรือราคาต่อรายการ ตามเงื่อนไขที่ระบุไว้ท้ายใบเสนอราคาให้ถูกต้อง ทั้งนี้ ราคารวมที่เสนอจะต้องตรงกันทั้งตัวเลขและตัวหนังสือ ถ้าตัวเลขและตัวหนังสือไม่ตรงกัน ให้ถือตัวหนังสือเป็นสำคัญ โดยคิดราคารวมทั้งสิ้นซึ่งรวมค่าภาษีมูลค่าเพิ่ม ภาษีอากรอื่น และค่าใช้จ่ายที่ปวงไว้แล้ว

ราคาที่เสนอจะต้องเสนอกำหนดยื่นราคาไม่น้อยกว่า ๓๐ วัน ตั้งแต่วันเสนอราคา โดยภายในกำหนดยื่นราคา ผู้ยื่นข้อเสนอต้องรับผิดชอบราคาที่ตนได้เสนอไว้และจะถอนการเสนอราคามีได้



๔.๓ ผู้ยื่นข้อเสนอจะต้องเสนอกำหนดเวลาดำเนินการก่อสร้างแล้วเสร็จไม่เกิน ๙๐ วัน นับถัดจากวันลงนามในสัญญาจ้าง หรือวันที่ได้รับหนังสือแจ้งจาก มหาวิทยาลัยราชภัฏเชียงราย ให้เริ่มทำงาน

๔.๔ ก่อนเสนอราคา ผู้ยื่นข้อเสนอควรตรวจดูร่างสัญญา ร่างรายละเอียดขอบเขตของงานทั้งโครงการ (Terms of Reference : TOR) ให้ถี่ถ้วนและเข้าใจเอกสารประกวดราคาจ้างอิเล็กทรอนิกส์ทั้งหมดเสียก่อนที่จะตกลงยื่นข้อเสนอตามเงื่อนไขในเอกสารประกวดราคาจ้างอิเล็กทรอนิกส์

๔.๕ ผู้ยื่นข้อเสนอจะต้องยื่นข้อเสนอและเสนอราคาทางระบบจัดซื้อจัดจ้างภาครัฐด้วยอิเล็กทรอนิกส์ในวันที่ ๒๖ กุมภาพันธ์ ๒๕๖๘ ระหว่างเวลา ๐๙.๐๐ น. ถึง ๑๒.๐๐ น. และเวลาในการเสนอราคาให้ถือตามเวลาของระบบจัดซื้อจัดจ้างภาครัฐด้วยอิเล็กทรอนิกส์เป็นเกณฑ์

เมื่อพ้นกำหนดเวลายื่นข้อเสนอและเสนอราคาแล้ว จะไม่รับเอกสารการยื่นข้อเสนอ และการเสนอราคาใดๆ โดยเด็ดขาด

๔.๖ ผู้ยื่นข้อเสนอต้องจัดทำเอกสารสำหรับใช้ในการเสนอราคาในรูปแบบไฟล์เอกสารประเภท PDF File (Portable Document Format) โดยผู้ยื่นข้อเสนอต้องเป็นผู้รับผิดชอบตรวจสอบความครบถ้วน ถูกต้อง และชัดเจนของเอกสาร PDF File ก่อนที่จะยื่นยื่นการเสนอราคา แล้วจึงส่งข้อมูล (Upload) เพื่อเป็นการเสนอราคาให้แก่มหาวิทยาลัยราชภัฏเชียงราย ผ่านทางระบบจัดซื้อจัดจ้างภาครัฐด้วยอิเล็กทรอนิกส์

๔.๗ คณะกรรมการพิจารณาผลการประกวดราคาอิเล็กทรอนิกส์จะดำเนินการตรวจสอบคุณสมบัติของผู้ยื่นข้อเสนอแต่ละรายว่า เป็นผู้ยื่นข้อเสนอที่มีผลประโยชน์ร่วมกันกับผู้ยื่นเสนอรายอื่นตามข้อ ๑.๖ (๑) หรือไม่ หากปรากฏว่าผู้ยื่นข้อเสนอรายใดเป็นผู้ยื่นข้อเสนอที่มีผลประโยชน์ร่วมกันกับผู้ยื่นเสนอรายอื่น คณะกรรมการฯ จะตัดรายชื่อผู้ยื่นเสนอราคาที่มีผลประโยชน์ร่วมกันนั้นออกจากการเป็นผู้ยื่นข้อเสนอ

หากปรากฏต่อคณะกรรมการพิจารณาผลการประกวดราคาอิเล็กทรอนิกส์ว่า ก่อนหรือในขณะที่มีการพิจารณาข้อเสนอ มีผู้ยื่นเสนอรายใดกระทำการอันเป็นการขัดขวางการแข่งขันอย่างเป็นธรรมตาม ข้อ ๑.๖ (๒) และคณะกรรมการฯ เชื่อว่ามีการกระทำการอันเป็นการขัดขวางการแข่งขันอย่างเป็นธรรม คณะกรรมการฯ จะตัดรายชื่อผู้ยื่นเสนอรายนั้นออกจากการเป็นผู้ยื่นข้อเสนอ และมหาวิทยาลัยราชภัฏเชียงราย จะพิจารณาลงโทษผู้ยื่นเสนอดังกล่าวเป็นผู้ที่งาน เว้นแต่ มหาวิทยาลัยราชภัฏเชียงราย จะพิจารณาเห็นว่าผู้ยื่นเสนอรายนั้น มิใช่เป็นผู้ริเริ่มให้มีการกระทำความดังกล่าวและได้ให้ความร่วมมือเป็นประโยชน์ต่อการพิจารณาของมหาวิทยาลัยราชภัฏเชียงราย

๔.๘ ผู้ยื่นข้อเสนอจะต้องปฏิบัติ ดังนี้

(๑) ปฏิบัติตามเงื่อนไขที่ระบุไว้ในเอกสารประกวดราคาอิเล็กทรอนิกส์  
(๒) ราคาที่เสนอจะต้องเป็นราคาที่รวมภาษีมูลค่าเพิ่ม และภาษีอื่นๆ (ถ้ามี) รวมค่าใช้จ่ายทั้งปวงไว้ด้วยแล้ว

(๓) ผู้ยื่นข้อเสนอจะต้องลงทะเบียนเพื่อเข้าสู่กระบวนการเสนอราคา ตามวันเวลาที่กำหนด

(๔) ผู้ยื่นข้อเสนอจะถอนการเสนอราคาที่เสนอแล้วไม่ได้

(๕) ผู้ยื่นข้อเสนอต้องศึกษาและทำความเข้าใจในระบบและวิธีการเสนอราคา ด้วยวิธีประกวดราคาอิเล็กทรอนิกส์ ของกรมบัญชีกลางที่แสดงไว้ในเว็บไซต์ [www.gprocurement.go.th](http://www.gprocurement.go.th)

๔.๙ คู่สัญญาต้องจัดทำแผนการทำงานมาให้ภายใน ๗ วัน นับถัดจากวันลงนามในสัญญา โดยจัดทำแผนการทำงานตามเอกสารแนบท้ายเอกสารประกวดราคาอิเล็กทรอนิกส์ เว้นแต่เป็นกรณีสัญญาที่มีวงเงินไม่เกิน ๕๐๐,๐๐๐ บาท ทั้งนี้ แผนการทำงานให้ถือเป็นเอกสารส่วนหนึ่งของสัญญา

๔.๑๐ ผู้ยื่นข้อเสนอที่เป็นผู้ชนะการเสนอราคาต้องจัดทำแผนการใช้พัสดุที่ผลิตในประเทศและแผนการใช้เหล็กที่ผลิตในประเทศ โดยยื่นให้หน่วยงานของรัฐภายใน ๖๐ วัน นับถัดจากวันลงนามในสัญญา

#### ๕. หลักเกณฑ์และสิทธิในการพิจารณา

๕.๑ การพิจารณาผลการยื่นข้อเสนอประกวดราคาอิเล็กทรอนิกส์ครั้งนี้ มหาวิทยาลัยราชภัฏเชียงรายจะพิจารณาตัดสินโดยใช้หลักเกณฑ์ ราคา

๕.๒ การพิจารณาผู้ชนะการยื่นข้อเสนอ  
กรณีใช้หลักเกณฑ์ราคาในการพิจารณาผู้ชนะการยื่นข้อเสนอ มหาวิทยาลัยราชภัฏเชียงราย จะพิจารณาจาก ราคารวม

๕.๓ หากผู้ยื่นข้อเสนอรายใดมีคุณสมบัติไม่ถูกต้องตามข้อ ๒ หรือยื่นหลักฐานการยื่นข้อเสนอไม่ถูกต้อง หรือไม่ครบถ้วนตามข้อ ๓ หรือยื่นข้อเสนอไม่ถูกต้องตามข้อ ๔ แล้ว คณะกรรมการพิจารณาผล การประกวดราคาอิเล็กทรอนิกส์จะไม่รับพิจารณาข้อเสนอของผู้ยื่นข้อเสนอรายนั้น เว้นแต่ ผู้ยื่นข้อเสนอรายใดเสนอเอกสารทางเทคนิคหรือรายละเอียดคุณลักษณะเฉพาะของพัสดุที่จะจ้างไม่ครบถ้วน หรือเสนอรายละเอียดแตกต่างไปจากเงื่อนไขที่มหาวิทยาลัยราชภัฏเชียงรายกำหนดไว้ในประกาศและเอกสารประกวดราคาอิเล็กทรอนิกส์ ในส่วนที่มีสาระสำคัญและความแตกต่างนั้น ไม่มีผลทำให้เกิดการได้เปรียบเสียเปรียบต่อผู้ยื่นข้อเสนอรายอื่น หรือเป็นการผิดพลาดเล็กน้อย คณะกรรมการฯ อาจพิจารณาผ่อนปรนการตัดสินสิทธิ ผู้ยื่นข้อเสนอรายนั้น

๕.๔ มหาวิทยาลัยราชภัฏเชียงรายสงวนสิทธิไม่พิจารณาข้อเสนอของผู้ยื่นข้อเสนอ โดยไม่มีการผ่อนผัน ในกรณีดังต่อไปนี้

(๑) ไม่กรอกชื่อผู้ยื่นข้อเสนอในการเสนอราคาทางระบบจัดซื้อจัดจ้างด้วยอิเล็กทรอนิกส์

(๒) เสนอรายละเอียดแตกต่างไปจากเงื่อนไขที่กำหนดในเอกสารประกวดราคาอิเล็กทรอนิกส์ที่เป็นสาระสำคัญ หรือมีผลทำให้เกิดความได้เปรียบเสียเปรียบแก่ผู้ยื่นข้อเสนอรายอื่น

๕.๕ ในการตัดสินการประกวดราคาอิเล็กทรอนิกส์หรือในการทำสัญญา คณะกรรมการพิจารณาผลการประกวดราคาอิเล็กทรอนิกส์หรือมหาวิทยาลัยราชภัฏเชียงราย มีสิทธิให้ผู้ยื่นข้อเสนอชี้แจงข้อเท็จจริงเพิ่มเติมได้ มหาวิทยาลัยราชภัฏเชียงรายมีสิทธิที่จะไม่รับข้อเสนอ ไม่รับราคา หรือไม่ทำสัญญา หากข้อเท็จจริงดังกล่าวไม่เหมาะสมหรือไม่ถูกต้อง

๕.๖ มหาวิทยาลัยราชภัฏเชียงรายทรงไว้ซึ่งสิทธิที่จะไม่รับราคาต่ำสุด หรือราคาหนึ่ง ราคาใด หรือราคาที่เหมาะสมทั้งหมดก็ได้ และอาจพิจารณาเลือกจ้างในจำนวน หรือขนาด หรือเฉพาะรายการหนึ่ง รายการใด หรืออาจจะยกเลิก การประกวดราคาอิเล็กทรอนิกส์โดยไม่พิจารณาจัดจ้างเลยก็ได้ สุดแต่จะพิจารณา ทั้งนี้ เพื่อประโยชน์ของทางราชการเป็นสำคัญ และให้ถือว่า การตัดสินใจของ มหาวิทยาลัยราชภัฏเชียงรายเป็นเด็ดขาด ผู้ยื่นข้อเสนอจะเรียกร้องค่าใช้จ่าย หรือค่าเสียหายใดๆ มิได้ รวมทั้ง มหาวิทยาลัยราชภัฏเชียงราย จะพิจารณายกเลิกการประกวดราคาอิเล็กทรอนิกส์และลงโทษผู้ยื่นข้อเสนอเป็นผู้ทำงาน ไม่ว่าจะเป็นผู้ยื่น ข้อเสนอที่ได้รับการคัดเลือกหรือไม่ก็ตาม หากมีเหตุที่เชื่อถือได้ว่าผู้ยื่นข้อเสนอกระทำการโดยไม่สุจริต เช่น การเสนอเอกสารอันเป็นเท็จ หรือใช้ข้อมูลคลาดเคลื่อน หรือนิติบุคคลอื่นมาเสนอราคาแทน เป็นต้น

ในกรณีที่ผู้ยื่นข้อเสนอรายที่เสนอราคาต่ำสุด เสนอราคาต่ำจนคาดหมายได้ว่าไม่อาจ ดำเนินงานตามเอกสารประกวดราคาอิเล็กทรอนิกส์ได้ คณะกรรมการพิจารณาผลการประกวดราคา อิเล็กทรอนิกส์หรือมหาวิทยาลัยราชภัฏเชียงราย จะให้ผู้ยื่นข้อเสนออื่นชี้แจงและแสดงหลักฐานที่ทำให้เชื่อได้ว่า ผู้ยื่นข้อเสนอสามารถดำเนินงานตามเอกสารประกวดราคาอิเล็กทรอนิกส์ให้เสร็จสมบูรณ์ หากคำชี้แจงไม่เป็นที่ รับฟังได้ มหาวิทยาลัยราชภัฏเชียงราย มีสิทธิที่จะไม่รับข้อเสนอหรือไม่รับราคาของผู้ยื่นข้อเสนอรายนั้น ทั้งนี้ ผู้ยื่นข้อเสนอดังกล่าวไม่มีสิทธิเรียกร้องค่าใช้จ่ายหรือค่าเสียหายใดๆ จากมหาวิทยาลัยราชภัฏเชียงราย

๕.๗ ก่อนลงนามในสัญญา มหาวิทยาลัยราชภัฏเชียงราย อาจประกาศยกเลิกการ ประกวดราคาอิเล็กทรอนิกส์ หากปรากฏว่ามีการกระทำที่เข้าลักษณะผู้ยื่นข้อเสนอที่ชนะการประกวดราคาหรือที่ ได้รับการคัดเลือกมีผลประโยชน์ร่วมกัน หรือมีส่วนได้เสียกับผู้ยื่นข้อเสนอรายอื่น หรือขัดขวางการแข่งขันอย่าง เป็นธรรม หรือสมยอมกันกับผู้ยื่นข้อเสนอรายอื่น หรือเจ้าหน้าที่ในการเสนอราคา หรือสื่อว่ากระทำการทุจริต อื่นใดในการเสนอราคา

๕.๘ หากผู้ยื่นข้อเสนอซึ่งเป็นผู้ประกอบการ SMEs เสนอราคาสูงกว่าราคาต่ำสุด ของผู้ยื่นข้อเสนอรายอื่นที่ไม่เกินร้อยละ ๑๐ ให้หน่วยงานของรัฐจัดซื้อจัดจ้างกับผู้ประกอบการ SMEs ดังกล่าว โดยจัดเรียงลำดับผู้ยื่นข้อเสนอซึ่งเป็นผู้ประกอบการ SMEs ซึ่งเสนอราคาสูงกว่าราคาต่ำสุดของผู้ยื่นข้อเสนอ รายอื่นไม่เกินร้อยละ ๑๐ ที่จะเรียกมาทำสัญญาไม่เกิน ๓ ราย

ผู้ยื่นข้อเสนอที่เป็นกิจการร่วมค้าที่จะได้สิทธิตามวรรคหนึ่ง ผู้เข้าร่วมค้าทุกราย จะต้องเป็นผู้ประกอบการ SMEs

ทั้งนี้ ผู้ประกอบการ SMEs ที่จะได้แต้มต่อด้านราคาตามวรรคหนึ่ง จะต้องมีวงเงิน สัญญาสะสมตามปีปฏิทินรวมกับราคาที่เสนอในครั้งแล้ว มีมูลค่ารวมกันไม่เกินมูลค่าของรายได้ตามขนาดที่ ขึ้นทะเบียนไว้กับ สสว.

๕.๙ หากผู้ยื่นข้อเสนอซึ่งมิใช่ผู้ประกอบการ SMEs แต่เป็นบุคคลธรรมดาที่ถือสัญชาติ ไทยหรือนิติบุคคลที่จัดตั้งขึ้นตามกฎหมายไทยเสนอราคาสูงกว่าราคาต่ำสุดของผู้ยื่นข้อเสนอซึ่งเป็นผู้ประกอบการ SMEs ที่มีได้ถือสัญชาติไทยหรือนิติบุคคลที่จัดตั้งขึ้นตามกฎหมายของต่างประเทศไม่เกินร้อยละ ๓ ให้จัดซื้อจัดจ้าง กับบุคคลธรรมดาที่ถือสัญชาติไทยหรือนิติบุคคลที่จัดตั้งขึ้นตามกฎหมายไทยดังกล่าว

ผู้ยื่นข้อเสนอที่เป็นกิจการร่วมค้าที่จะได้สิทธิตามวรรคหนึ่ง ผู้เข้าร่วมค้าทุกราย จะต้องเป็นบุคคลธรรมดาที่ถือสัญชาติไทยหรือนิติบุคคลที่จัดตั้งขึ้นตามกฎหมายไทย

๖. การทำสัญญาจ้างก่อสร้าง

ผู้ชนะการประกวดราคาอิเล็กทรอนิกส์จะต้องทำสัญญาจ้างตามแบบสัญญา ดังระบุในข้อ ๑.๓ หรือทำข้อตกลงเป็นหนังสือกับมหาวิทยาลัยราชภัฏเชียงราย ภายใน ๗ วัน นับถัดจากวันที่ได้รับแจ้ง และจะต้องวางหลักประกันสัญญาเป็นจำนวนเงินเท่ากับร้อยละ ๕ ของราคาค่าจ้างที่ประกวดราคาอิเล็กทรอนิกส์ ให้มหาวิทยาลัยราชภัฏเชียงรายยึดถือไว้ในขณะทำสัญญาโดยใช้หลักประกันอย่างหนึ่งอย่างใด ดังต่อไปนี้

๖.๑ เงินสด

๖.๒ เช็คหรือตราพท์ที่ธนาคารเซ็นสั่งจ่าย ซึ่งเป็นเช็คหรือตราพท์ลงวันที่ที่ใช้เช็คหรือตราพท์นั้น ชำระต่อเจ้าหน้าที่ในวันทำสัญญา หรือก่อนวันนั้นไม่เกิน ๓ วันทำการ

๖.๓ หนังสือค้ำประกันของธนาคารภายในประเทศ ตามตัวอย่างที่คณะกรรมการนโยบายกำหนด ดังระบุในข้อ ๑.๔ (๒) หรือจะเป็นหนังสือค้ำประกันอิเล็กทรอนิกส์ตามวิธีการที่กรมบัญชีกลางกำหนด

๖.๔ หนังสือค้ำประกันของบริษัทเงินทุน หรือบริษัทเงินทุนหลักทรัพย์ที่ได้รับอนุญาตให้ประกอบกิจการเงินทุนเพื่อการพาณิชย์และประกอบธุรกิจค้ำประกันตามประกาศของธนาคารแห่งประเทศไทย ตามรายชื่อบริษัทเงินทุนที่ธนาคารแห่งประเทศไทยแจ้งเวียนให้ทราบ โดยอนุโลมให้ใช้ตามตัวอย่างหนังสือค้ำประกันของธนาคารที่คณะกรรมการนโยบายกำหนด ดังระบุในข้อ ๑.๔ (๒)

๖.๕ พันธบัตรรัฐบาลไทย

หลักประกันนี้จะคืนให้ โดยไม่มีดอกเบี้ยภายใน ๑๕ วันนับถัดจากวันที่ผู้ชนะการประกวดราคาอิเล็กทรอนิกส์ (ผู้รับจ้าง) พ้นจากข้อผูกพันตามสัญญาจ้างแล้ว

๗. ค่าจ้างและการจ่ายเงิน

มหาวิทยาลัยราชภัฏเชียงราย จะจ่ายค่าจ้างซึ่งได้รวมภาษีมูลค่าเพิ่มตลอดจนภาษีอากรอื่น ๆ และค่าใช้จ่ายทั้งปวงแล้วให้แก่ผู้ยื่นข้อเสนอที่ได้รับการคัดเลือกให้เป็นผู้รับจ้าง เมื่อผู้รับจ้างได้ส่งมอบสิ่งของได้ครบถ้วนตามสัญญาซื้อขายหรือข้อตกลงเป็นหนังสือ และมหาวิทยาลัยราชภัฏเชียงรายได้ตรวจรับมอบงานจ้างเรียบร้อยแล้ว

๘. อัตราค่าปรับ

ค่าปรับตามสัญญาจ้างแนบท้ายเอกสารประกวดราคาอิเล็กทรอนิกส์นี้ หรือข้อตกลงจ้างเป็นหนังสือจะกำหนด ดังนี้

๘.๑ กรณีที่ผู้รับจ้างนำงานที่รับจ้างไปจ้างช่วงให้ผู้อื่นทำอีกทอดหนึ่งโดยไม่ได้รับอนุญาตจากมหาวิทยาลัยราชภัฏเชียงราย จะกำหนดค่าปรับสำหรับการฝ่าฝืนดังกล่าวเป็นจำนวนร้อยละ ๑๐.๐๐ ของวงเงินของงานจ้างช่วงนั้น

๘.๒ กรณีที่ผู้รับจ้างปฏิบัติผิดสัญญาจ้างก่อสร้าง นอกเหนือจากข้อ ๘.๑ จะกำหนดค่าปรับเป็นรายวันเป็นจำนวนเงินตายตัวในอัตราร้อยละ ๐.๑๐ ของราคางานจ้าง

๙. การรับประกันความชำรุดบกพร่อง

ผู้ชนะการประกวดราคาอิเล็กทรอนิกส์ซึ่งได้ทำสัญญาจ้าง ตามแบบ ดังระบุในข้อ ๑.๓ หรือข้อตกลงจ้างเป็นหนังสือแล้วแต่กรณี จะต้องรับประกันความชำรุดบกพร่องของงานจ้างที่เกิดขึ้นภายในระยะเวลา ไม่น้อยกว่า ๒ ปี นับถัดจากวันที่มหาวิทยาลัยราชภัฏเชียงรายได้รับมอบงาน โดยต้องบริหารจัดการซ่อมแซมแก้ไขให้ใช้งานได้ติดตั้งเดิมภายใน ๗ วัน นับถัดจากวันที่ได้รับแจ้งความชำรุดบกพร่อง

๑๐. ข้อสงวนสิทธิในการยื่นข้อเสนอและอื่น ๆ

๑๐.๑ เงินค่าจ้างสำหรับงานจ้างครั้งนี้ ได้มาจากเงินรายได้ พ.ศ.๒๕๖๘

การลงนามในสัญญาจะกระทำต่อเมื่อ มหาวิทยาลัยราชภัฏเชียงรายได้รับอนุมัติเงิน ค่าก่อสร้างจากเงินรายได้ พ.ศ.๒๕๖๘

๑๐.๒ เมื่อมหาวิทยาลัยราชภัฏเชียงรายได้คัดเลือกผู้ยื่นข้อเสนอรายใดให้เป็นผู้รับจ้าง และได้ตกลงจ้าง ตามการประกวดราคาอิเล็กทรอนิกส์แล้ว ถ้าผู้รับจ้างจะต้องส่งหรือนำสิ่งของมาเพื่องานจ้าง ดังกล่าวเข้ามาจากต่างประเทศ และของนั้นต้องนำเข้ามาโดยทางเรือในเส้นทางที่มีเรือไทยเดินอยู่ และสามารถให้บริการรับขนได้ตามที่รัฐมนตรีว่าการกระทรวงคมนาคมประกาศกำหนด ผู้ยื่นข้อเสนอซึ่งเป็นผู้รับจ้างจะต้องปฏิบัติตามกฎหมายว่าด้วยการส่งเสริมการพาณิชย์นาวี ดังนี้

(๑) แจ้งการส่งหรือนำสิ่งของดังกล่าวเข้ามาจากต่างประเทศต่อกรมเจ้าท่า ภายใน ๗ วัน นับตั้งแต่วันที่ผู้รับจ้างส่งหรือซื้อของจากต่างประเทศ เว้นแต่เป็นของที่รัฐมนตรีว่าการกระทรวงคมนาคมประกาศยกเว้นให้บรรทุกโดยเรืออื่นได้

(๒) จัดการให้สิ่งของดังกล่าวบรรทุกโดยเรือไทย หรือเรือที่มีสิทธิเช่นเดียวกับเรือไทยจากต่างประเทศมายังประเทศไทย เว้นแต่จะได้รับอนุญาตจากกรมเจ้าท่า ให้บรรทุกสิ่งของนั้น โดยเรืออื่นที่มีใช้เรือไทย ซึ่งจะต้องได้รับอนุญาตเช่นนั้นก่อนบรรทุกของลงเรืออื่น หรือเป็นของที่รัฐมนตรีว่าการกระทรวงคมนาคมประกาศยกเว้นให้บรรทุกโดยเรืออื่น

(๓) ในกรณีที่มิปฏิบัติตาม (๑) หรือ (๒) ผู้รับจ้างจะต้องรับผิดชอบตามกฎหมายว่าด้วยการส่งเสริมการพาณิชย์นาวี

๑๐.๓ ผู้ยื่นข้อเสนอซึ่งมหาวิทยาลัยราชภัฏเชียงรายได้คัดเลือกแล้ว ไม่ไปทำสัญญา หรือข้อตกลงจ้างเป็นหนังสือภายในเวลาที่กำหนดดังระบุไว้ในข้อ ๗ มหาวิทยาลัยราชภัฏเชียงรายจะริบหลักประกันการยื่นข้อเสนอ หรือเรียกธำนาจจากผู้ออกหนังสือค้ำประกัน การยื่นข้อเสนอทันที และอาจพิจารณาเรียกธำนาจให้ชดใช้ความเสียหายอื่น (ถ้ามี) รวมทั้งจะพิจารณาให้เป็นผู้ทำงาน ตามระเบียบกระทรวงการคลังว่าด้วยการจัดซื้อจัดจ้างและการบริหารพัสดุภาครัฐ

๑๐.๔ มหาวิทยาลัยราชภัฏเชียงรายสงวนสิทธิ์ที่จะแก้ไขเพิ่มเติมเงื่อนไข หรือข้อกำหนด ในแบบสัญญาหรือข้อตกลงจ้างเป็นหนังสือให้เป็นไปตามความเห็นของสำนักงานอัยการสูงสุด (ถ้ามี)

๑๐.๕ ในกรณีที่เอกสารแนบท้ายเอกสารประกวดราคาอิเล็กทรอนิกส์นี้ มีความขัดหรือแย้งกันผู้ยื่นข้อเสนอจะต้องปฏิบัติตามคำวินิจฉัยของมหาวิทยาลัยราชภัฏเชียงราย คำวินิจฉัยดังกล่าวให้ถือเป็นที่สุด และผู้ยื่นข้อเสนอไม่มีสิทธิเรียกร้องค่าใช้จ่ายใดๆ เพิ่มเติม

๑๐.๖ มหาวิทยาลัยราชภัฏเชียงใหม่ อาจประกาศยกเลิกการจัดจ้างในกรณีต่อไปนี้ได้ โดยที่ผู้ยื่นข้อเสนอจะเรียกร้องค่าเสียหายใดๆ จากมหาวิทยาลัยราชภัฏเชียงใหม่ไม่ได้

(๑) มหาวิทยาลัยราชภัฏเชียงใหม่ไม่ได้รับการจัดสรรเงินที่จะใช้ในการจัดจ้าง หรือได้รับจัดสรรแต่ไม่เพียงพอที่จะทำการจัดจ้างครั้งนี้ต่อไป

(๒) มีการกระทำที่เข้าลักษณะผู้ยื่นข้อเสนอที่ชนะการจัดจ้างหรือที่ได้รับ การคัดเลือกมี ผลประโยชน์ร่วมกัน หรือมีส่วนได้เสียกับผู้ยื่นข้อเสนอรายอื่น หรือขัดขวางการแข่งขันอย่างเป็นธรรมหรือสมยอมกันกับผู้ยื่นข้อเสนอรายอื่น หรือเจ้าหน้าที่ในการเสนอราคา หรือสื่อว่ากระทำการทุจริตอื่นใดในการเสนอราคา

(๓) การทำการจัดจ้างครั้งนี้ต่อไปอาจก่อให้เกิดความเสียหายแก่มหาวิทยาลัย ราชภัฏเชียงใหม่ หรือกระทบต่อประโยชน์สาธารณะ

(๔) กรณีอื่นในทำนองเดียวกับ (๑) (๒) หรือ (๓) ตามที่กำหนดในกฎกระทรวง ซึ่งออกตามความในกฎหมายว่าด้วยการจัดซื้อจัดจ้างและการบริหารพัสดุภาครัฐ

#### ๑๑. การปรับราคาค่างานก่อสร้าง

การปรับราคาค่างานก่อสร้างตามสูตรการปรับราคาตั้งระบุในข้อ ๑.๕ จะนำมาใช้ในกรณีที่ ค่างานก่อสร้างลดลงหรือเพิ่มขึ้น โดยวิธีการต่อไปนี้

ตามเงื่อนไข หลักเกณฑ์ สูตรและวิธีคำนวณที่ใช้กับสัญญาแบบปรับราคาได้ตามมติ คณะรัฐมนตรีเมื่อวันที่ ๒๒ สิงหาคม ๒๕๓๒ เรื่อง การพิจารณาช่วยเหลือผู้ประกอบการอาชีพงานก่อสร้าง ตามหนังสือสำนักเลขาธิการคณะรัฐมนตรี ที่ นร ๐๒๐๓/ว ๑๐๙ ลงวันที่ ๒๔ สิงหาคม ๒๕๓๒

สูตรการปรับราคา (สูตรค่า K) จะต้องคงที่ที่ระดับที่กำหนดไว้ในวันแล้วเสร็จตามที่กำหนดไว้ในสัญญา หรือภายในระยะเวลาที่มหาวิทยาลัยราชภัฏเชียงใหม่ได้ขยายออกไป โดยจะใช้สูตรของทางราชการ ที่ได้ระบุในข้อ ๑.๕

#### ๑๒. มาตรฐานฝีมือช่าง

เมื่อมหาวิทยาลัยราชภัฏเชียงใหม่ได้คัดเลือกผู้ยื่นข้อเสนอรายใดให้เป็นผู้รับจ้างและได้ ตกลงจ้างก่อสร้าง ตามประกาศนี้แล้วผู้ยื่นข้อเสนอจะต้องตกลงว่าในการปฏิบัติงานก่อสร้างดังกล่าว ผู้ยื่น ข้อเสนอจะต้องมีและ ใช้ผู้ผ่านการทดสอบมาตรฐานฝีมือช่างหรือผู้ผ่านการทดสอบมาตรฐานฝีมือช่าง จาก กระทรวงแรงงานและสวัสดิการสังคม หรือผู้มีวุฒิปับัตรระดับ ปวช. ปวส. และ ปวท.หรือเทียบเท่า จากสถาบันการศึกษาที่ ก.พ. รับรองให้เข้ารับราชการได้ ในอัตราไม่ต่ำกว่าร้อยละ ๕ ของแต่ละสาขาช่าง แต่จะต้องมีจำนวนช่างอย่างน้อย ๑ คน ในแต่ละสาขาช่าง ดังต่อไปนี้

๑๒.๑ ช่างก่อสร้าง

๑๒.๒ ช่างไฟฟ้า

๑๒.๓ ช่างอื่น ๆ ที่เกี่ยวข้อง

#### ๑๓. การปฏิบัติตามกฎหมายและระเบียบ

ในระหว่างระยะเวลาการก่อสร้าง ผู้ยื่นข้อเสนอที่ได้รับการคัดเลือกให้เป็นผู้รับจ้าง ต้องปฏิบัติ ตามหลักเกณฑ์ที่กฎหมายและระเบียบได้กำหนดไว้โดยเคร่งครัด

๑๔. การประเมินผลการปฏิบัติงานของผู้ประกอบการ  
มหาวิทยาลัยราชภัฏเชียงราย สามารถนำผลการปฏิบัติงานแล้วเสร็จตามสัญญาของผู้ยื่น  
ข้อเสนอที่ได้รับการคัดเลือกให้ เป็นผู้รับจ้างเพื่อนำมาประเมินผลการปฏิบัติงานของผู้ประกอบการ  
ทั้งนี้ หากผู้ยื่นข้อเสนอที่ได้รับการคัดเลือกไม่ผ่านเกณฑ์ที่กำหนดจะถูกระงับการยื่น  
ข้อเสนอหรือทำสัญญากับมหาวิทยาลัยราชภัฏเชียงราย ไว้ชั่วคราว

มหาวิทยาลัยราชภัฏเชียงราย

๑๘ กุมภาพันธ์ ๒๕๖๘

## สรุปผลการประมาณราคา

ฝ่าย/งาน : คณะกรรมการกำหนดราคากลาง มหาวิทยาลัยราชภัฏเชียงราย

ประเภท : โครงการจ้างก่อสร้างศาลเจ้าพ่อแสนหรี และศาลปู่-ย่า

สถานที่ก่อสร้าง : มหาวิทยาลัยราชภัฏเชียงราย

แบบเลขที่ : -

ประมาณราคาตามแบบ : ปจ.4

จำนวน : 6 แผ่น

ประมาณราคาเมื่อวันที่ : 13

เดือน : มกราคม

พ.ศ. : 2568

ลำดับที่	รายการ	ค่าวัสดุและค่าแรง	ค่า Factor F	ค่าก่อสร้างทั้งหมด	หมายเหตุ
		รวมเป็นเงิน		รวมเป็นเงิน (บาท)	
1	ประเภทงานอาคาร	1,942,174.55	1.3053	2,535,120.44	
	เงินไข				
	เงินล่วงหน้าจ่าย.....0.....%				
	เงินประกันผลงานหัก.....%				
	คอกเบี้ยเงินกู้.....7.....%				
	ภาษีมูลค่าเพิ่ม.....7.....%				
สรุป	รวมราคาค่าก่อสร้างทั้งสิ้น :			2,535,120.44	
	คิดเป็นเงินประมาณ :			2,535,000.00	
	ตัวอักษร :	สองล้านห้าแสนสามหมื่นห้าพันบาทถ้วน			

คณะกรรมการกำหนดราคากลาง

.....ประธานกรรมการ  
(อาจารย์ภูษงค์ มณีขันธ์)

.....กรรมการ  
(อาจารย์ณัฐรุเขต มณีกร)

.....กรรมการ  
(นายเสกสรร เมืองสุวรรณ)









## บัญชีแสดงปริมาณงานค่าวัสดุและค่าแรง (B.O.O.)

รายการประมาณการ : โครงการจ้างก่อสร้างศาลเจ้าพ่อแสนทวี และศาลปู่ย่า

แบบเลขที่ :

หน่วยงาน : คณะกรรมการกำหนดราคากลาง มหาวิทยาลัยราชภัฏเชียงใหม่

วันที่ : 13 มกราคม 2568

ลำดับที่	รายการ	จำนวน	หน่วย	ราคาวัสดุถึงของ		ค่าแรง		ค่าวัสดุและแรงงาน	หมายเหตุ
				ราคาต่อหน่วย	จำนวนเงิน	ราคาต่อหน่วย	จำนวนเงิน		
	- เหล็กเส้นกลม RB 6 mm.SR24	1,100.00	กก.	22.52	24,772.00	4.40	4,840.00	29,612.00	
	- เหล็กเส้นกลม RB 9 mm.SR24	3,600.00	กก.	21.44	77,184.00	3.60	12,960.00	90,144.00	
	- เหล็กเส้นข้ออ้อย DB 12 mm.SD40	2,987.00	กก.	21.36	63,802.32	3.60	10,753.20	74,555.52	
	- เหล็กเส้นข้ออ้อย DB 16 mm.SD40	496.00	กก.	21.44	10,634.24	3.60	1,785.60	12,419.84	
	- เหล็กเส้นข้ออ้อย DB 20 mm.SD50	4,675.00	กก.	21.80	101,915.00	3.10	14,492.50	116,407.50	
2.2	งานเหล็กรูปพรรณ								
	- กอนเหล็กแบน 2" หน้า 6.0 มม.	32.00	ท่อน	557.00	17,824.00		0.00	17,824.00	
	- แปเหล็กกล่อง 2"x4" หน้า 2.0 มม.	3.00	ท่อน	739.00	2,217.00		0.00	2,217.00	
	- ข้อเหล็กกล่อง 3/4"x3/4" หน้า 1.2 มม.	82.00	ท่อน	129.00	10,578.00		0.00	10,578.00	
	- ข้อเหล็กกล่อง 3"x3" หน้า 2.0 มม.	13.00	ท่อน	775.00	10,075.00		0.00	10,075.00	
	- ข้อเหล็กกล่อง 4"x4" หน้า 2.0 มม.	11.00	ท่อน	1,075.00	11,825.00		0.00	11,825.00	
	- ค่าแรงประกอบโครงสร้างและอุปกรณ์	40.00	ตร.ม.	50.00	2,000.00	200.00	8,000.00	10,000.00	
2.3	งานมุงหลังคา								
	- หลังคากระเบื้องมอม ขนาด 13x23.5x1 ซม.	40.00	ตร.ม.	635.00	25,400.00	245.00	9,800.00	35,200.00	
	- เชิงชายไม้สำเร็จรูป 4"	6.00	เส้น	180.00	1,080.00	75.00	450.00	1,530.00	
	- ครอบหลังคาปูนบน หน้า 1.5 ซม.	40.00	ม.	220.00	8,800.00	80.00	3,200.00	12,000.00	
	<b>สรุปหมวดงานโครงสร้าง</b>				<b>787,226.75</b>		<b>174,755.70</b>	<b>961,982.45</b>	



## บัญชีแสดงปริมาณงานก่อสร้างและค่าแรง ( B.O.O )

รายการประมาณการ : โครงการจ้างก่อสร้างศาลเจ้าพ่อแสนทวี และศาลปู่ย่า

แบบเลขที่ :

หน่วยงาน : คณะกรรมการกำหนดราคากลาง มหาวิทยาลัยราชภัฏเชียงใหม่

วันที่ : 13 มกราคม 2568

ลำดับที่	รายการ	จำนวน	หน่วย	ราคาวัสดุถึงของ		ค่าแรง		ค่าวัสดุและแรงงาน	หมายเหตุ
				ราคาต่อหน่วย	จำนวนเงิน	ราคาต่อหน่วย	จำนวนเงิน		
3	หมวดงานพื้น								
3.1	- พื้นกระเบื้อง 24"x24" กั้นเส้น	360.00	ตร.ม.	500.00	180,000.00	158.00	56,880.00	236,880.00	
	สรุปหมวดงานพื้น				180,000.00		56,880.00	236,880.00	
4	หมวดงานผนัง								
4.1	- ผนังก่อซีเมนต์บล็อกตัน 1 ชั้น ฉาบเรียบ	160.00	ตร.ม.	304.00	48,640.00	258.00	41,280.00	89,920.00	
4.2	- ผนังฉาบปูนหมักแบบไปราชม	67.00	ตร.ม.	400.00	26,800.00	120.00	8,040.00	34,840.00	
	สรุปหมวดงานผนัง				75,440.00		49,320.00	124,760.00	
5	หมวดงานหน้าต่าง								
5.1	งานหน้าต่าง								
	- W1	4.00	ชุด	6,000.00	24,000.00	0.00	0.00	24,000.00	
	สรุปหมวดงานหน้าต่าง				24,000.00		-	24,000.00	
6	หมวดงานระบบระบายน้ำ								
6.1	งานระบบระบายน้ำฝน และท่อ								
	- RD. สแตนเลส ขนาด 4"	12.00	ชุด	570.00	6,840.00	125.00	1,500.00	8,340.00	
	- ท่อ PVC. ชั้น 8.5 ขนาด 4"	12.00	ชุด	935.00	11,220.00	350.00	4,200.00	15,420.00	
	- ท่อจ่อ 45 PVC. ชั้น 8.5 ขนาด 4"	24.00	ชุด	95.00	2,280.00	20.00	480.00	2,760.00	
	สรุปหมวดงานระบบระบายน้ำ				20,340.00		6,180.00	26,520.00	



**บัญชีแสดงปริมาณผลงาน ค่าวัสดุ และค่าแรง (B.O.Q.)**

รายการประมาณการ : โครงการจ้างก่อสร้างศาลเจ้าพ่อแสนทวีและศาลปู่ย่า

แบบเลขที่ :

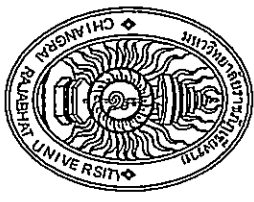
หน่วยงาน : คณะกรรมการกำหนดราคากลาง มหาวิทยาลัยราชภัฏเชียงใหม่

วันที่ : 13 มกราคม 2568

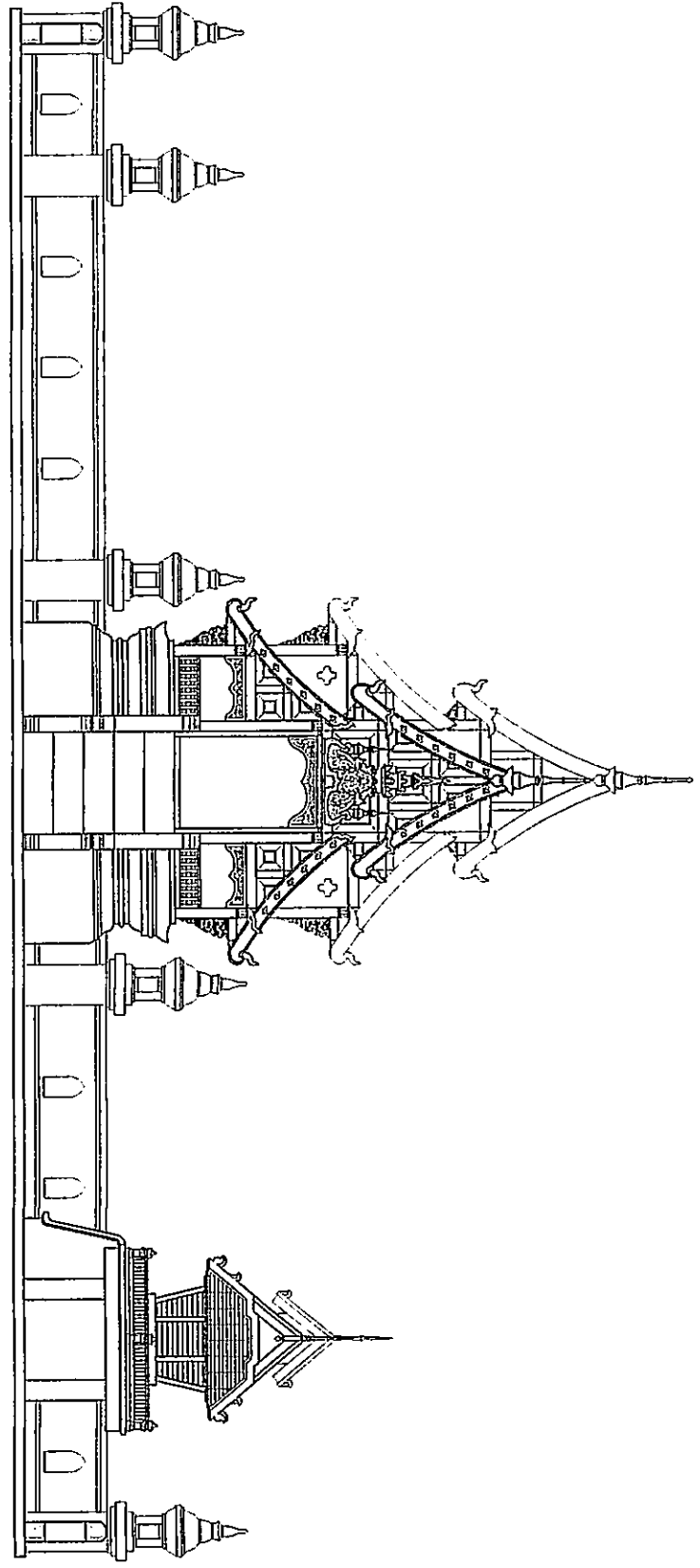
ลำดับที่	รายการ	จำนวน	หน่วย	ราคาวัสดุตั้งของ		ค่าแรง		ค่าวัสดุและแรงงาน	หมายเหตุ
				ราคาต่อหน่วย	จำนวนเงิน	ราคาต่อหน่วย	จำนวนเงิน		
	- ราวบันไดปูนขึ้นโบราณ	2.00	ชุด	5,300.00	10,600.00	4,000.00	8,000.00	18,600.00	ศาลเจ้าพ่อแสนทวี
	- พื้นและบันไดกระเบื้องเซรามิกเคลือบ ขนาด 8"x8"	10.00	ตร.ม.	890.00	8,900.00	300.00	3,000.00	11,900.00	ศาลเจ้าพ่อแสนทวี
	- พื้นที่ประทับศาลเจ้าพ่อแสนทวี หินอ่อนสีน้ำตาล หน้า 1"	2.20	ตร.ม.	1,543.00	3,394.60	500.00	1,100.00	4,494.60	ศาลเจ้าพ่อแสนทวี
	- บัวฐาน ปูนปั้นโบราณ สูง 1.5 ม.	15.00	ม.	3,100.00	46,500.00	1,000.00	15,000.00	61,500.00	ศาลเจ้าพ่อแสนทวี
	- งานตกแต่งราวระเบียง ผนังปูนปั้น หลังคาปูนปั้น	1.00	งาน	22,000.00	22,000.00	13,750.00	13,750.00	35,750.00	ศาลปู่ย่า
	<b>สรุปหมวดงานตกแต่งทางสถาปัตยกรรมด้านนา</b>				<b>356,701.10</b>		<b>125,255.00</b>	<b>481,956.10</b>	



ศาลากลางจังหวัด เชียงราย  
มหาวิทยาลัยราชภัฏเชียงราย  
เชียงราย

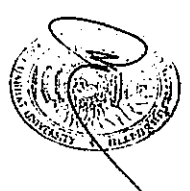


ศาลากลางจังหวัด เชียงราย



ตารางบัญชีแบบ

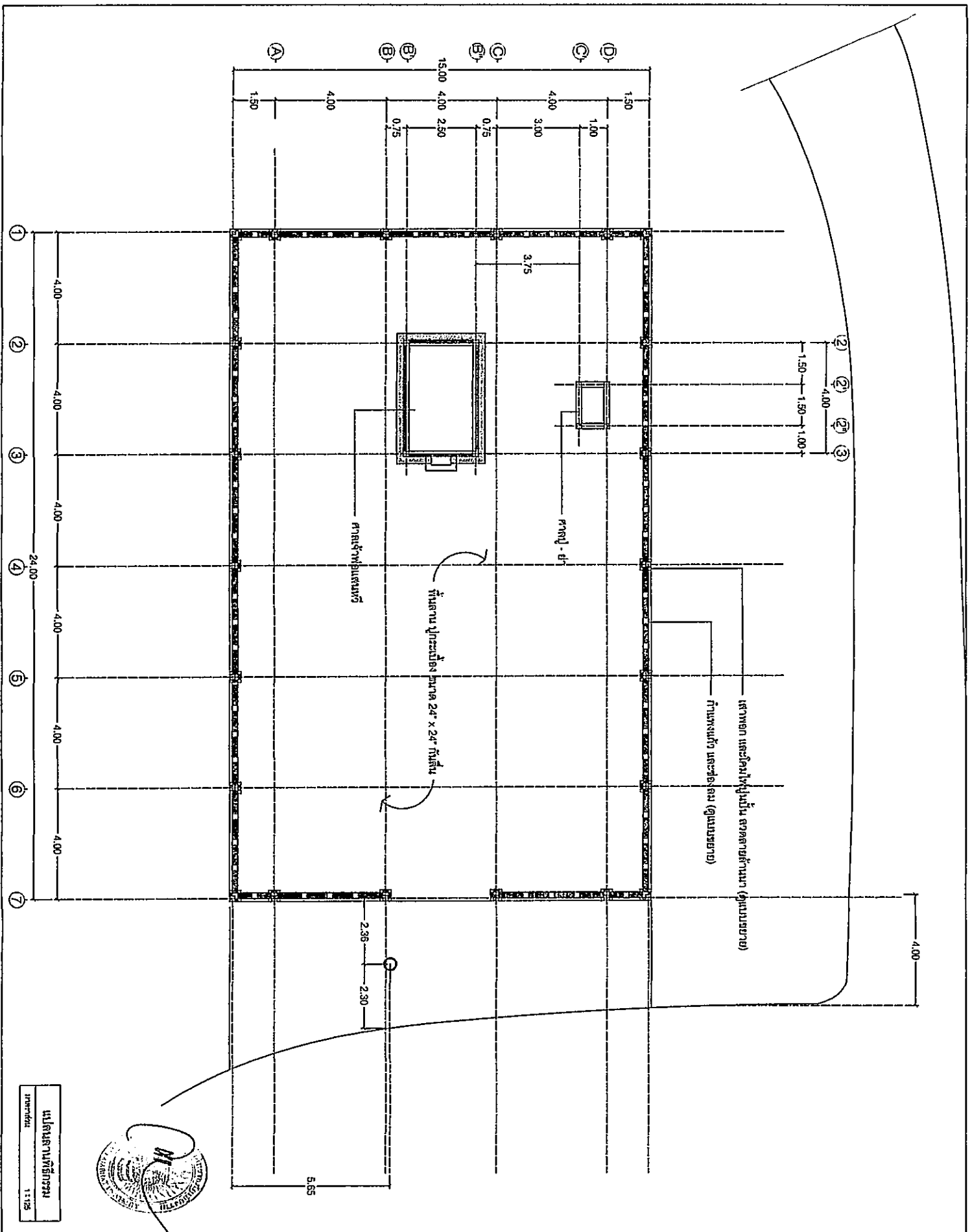
หมายเลข	รายการ	หมายเลข	รายการ
A-00	สารบัญแบบ	S-01	รายการประกอบแบบวิศวกรรม 1
A-01	รายการประกอบแบบ	S-02	รายการประกอบแบบวิศวกรรม 2
A-02	แปลนลานพืชรูขมิ้น	S-03	รายการแบบด้านทางแผ่นดินไหว
A-03	แปลนฐาน móng และพื้นศาลเจ้าพ่อแสนทวี	S-04	แบบโครงสร้าง ฐานราก ,เสาตอม่อ ด้านพิธี
A-04	รูปตัด B1 (รวม)	S-05	แบบโครงสร้าง เสา, คานคอดิน ฐานพิธี
A-05	รูปตัด B2 (รวม)	S-06	แบบโครงสร้าง เสา, คาน และพื้น ฐานพิธี
A-06	รูปตัด A (รวม)	S-07	แบบโครงสร้าง เสา, คาน และพื้น
A-07	รูปด้านหน้า (รวม)	S-08	ศาลเจ้าพ่อแสนทวี และศาลปู่ - ย่า
A-08	รูปด้านทิศใต้ ศาลเจ้าพ่อแสนทวี	S-09	แบบขยายโครงสร้างคาน
A-09	รูปด้านทิศเหนือ ศาลเจ้าพ่อแสนทวี	S-10	แบบขยายโครงสร้างพื้น
A-10	แปลนฐานบัว และพื้น ศาลปู่ - ย่า		
A-11	รูปด้าน 1 และรูปด้าน 2 ศาลปู่ - ย่า		
A-12	รูปด้าน 3 และรูปด้าน 4 ศาลปู่ - ย่า		
A-13	รูปตัด A1 และรูปตัด A2 ศาลปู่ - ย่า		
A-14	รูปตัด B ศาลปู่ - ย่า และแบบขยาย		
A-15	แบบขยายทางสถาปัตยกรรม ศาลเจ้าพ่อแสนทวี		



PROJECT NAME.	
SITE.	ตำบล บ้านขุม
OWNER.	บ้านขุม มิ่งเมืองโบราณ
ARCHITECTS.	จังหวัด เชียงใหม่
STRUCTURAL ENGINEERS.	
ELECTRIC ENGINEERS.	
SANITARY ENGINEERS.	
DESIGNER.	
DRAWINGS.	
NO.	A - 00
DATE.	





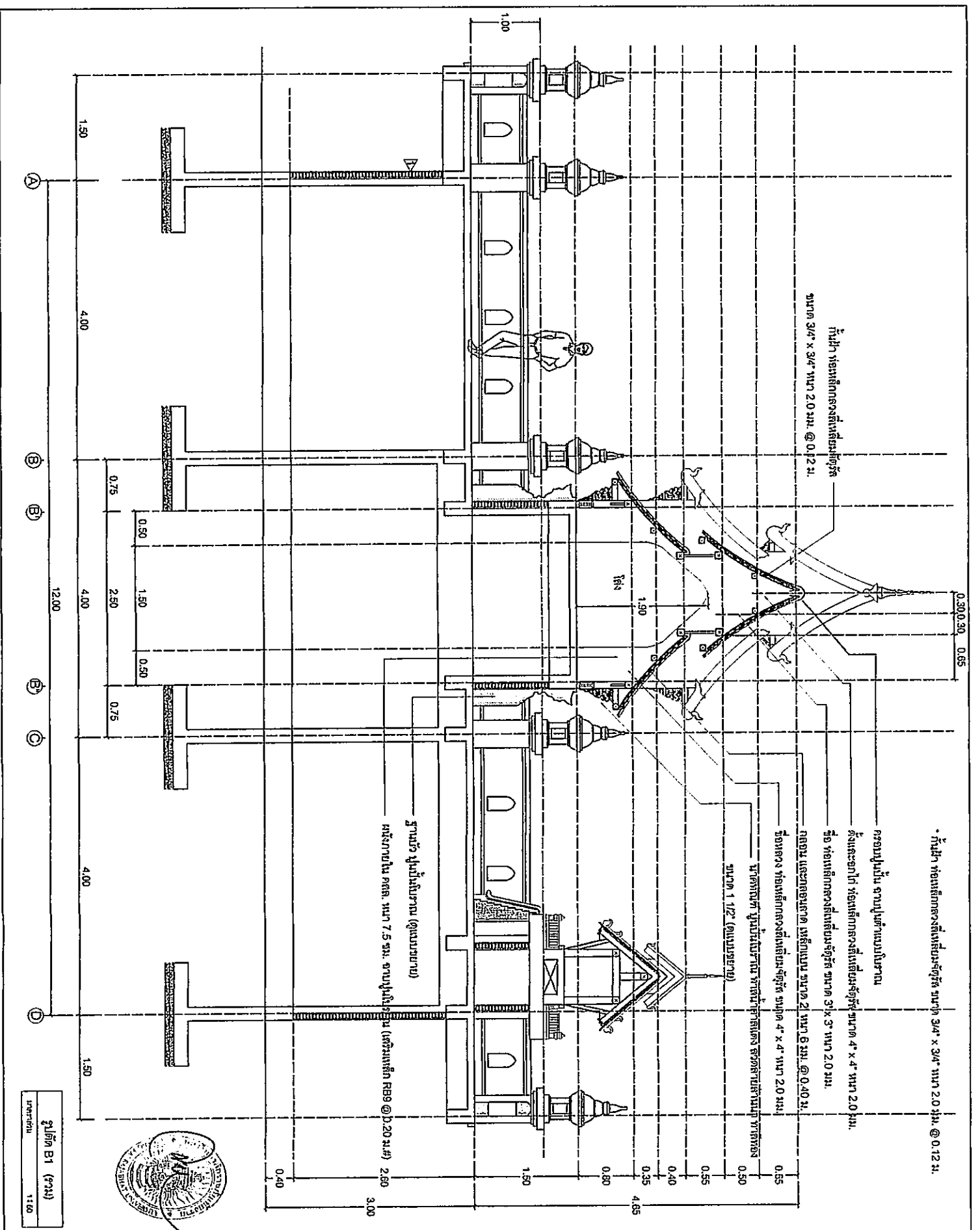


PROJECT NAME:	
SITE:	
OWNER:	
ARCHITECTS:	
STRUCTURAL ENGINEERS:	
ELECTRIC ENGINEERS:	
SANITARY ENGINEERS:	
DESIGNER:	
DRAWINGS:	
NO.	A - 02
DATE:	



บริษัท วิศวกรที่ปรึกษา  
11125





\* กั้นฝ้า หรือเหล็กดาดหลังคาชั้นบนจัตุรัส ขนาด 3/4" x 3/4" ทน 2.0 มม. @ 0.12 ม.

ครอบปูนปั้น จากปูนซีเมนต์ปอร์ตแลนด์

หลังคาและฝ้า หรือเหล็กดาดหลังคาชั้นบนจัตุรัส ขนาด 4" x 4" ทน 2.0 มม.

ฝ้า หรือเหล็กดาดหลังคาชั้นบนจัตุรัส ขนาด 3/4" x 3/4" ทน 2.0 มม.

ถอบ และกรอบฝ้า หลังคาชั้นบน ขนาด 2" ทน 6 มม. @ 0.40 ม.

ฝ้าหรือเหล็กดาดหลังคาชั้นบนจัตุรัส ขนาด 4" x 4" ทน 2.0 มม.

ฝ้าหรือเหล็กดาดหลังคาชั้นบนจัตุรัส ขนาด 4" x 4" ทน 2.0 มม.

ฝ้าหรือเหล็กดาดหลังคาชั้นบนจัตุรัส ขนาด 4" x 4" ทน 2.0 มม.

ฝ้าหรือเหล็กดาดหลังคาชั้นบนจัตุรัส ขนาด 4" x 4" ทน 2.0 มม.

ฝ้าหรือเหล็กดาดหลังคาชั้นบนจัตุรัส ขนาด 4" x 4" ทน 2.0 มม.

ฝ้าหรือเหล็กดาดหลังคาชั้นบนจัตุรัส ขนาด 4" x 4" ทน 2.0 มม.

ฝ้าหรือเหล็กดาดหลังคาชั้นบนจัตุรัส ขนาด 4" x 4" ทน 2.0 มม.

ฝ้าหรือเหล็กดาดหลังคาชั้นบนจัตุรัส ขนาด 4" x 4" ทน 2.0 มม.

ฝ้าหรือเหล็กดาดหลังคาชั้นบนจัตุรัส ขนาด 4" x 4" ทน 2.0 มม.

ฝ้าหรือเหล็กดาดหลังคาชั้นบนจัตุรัส ขนาด 4" x 4" ทน 2.0 มม.

ฝ้าหรือเหล็กดาดหลังคาชั้นบนจัตุรัส ขนาด 4" x 4" ทน 2.0 มม.

ฝ้าหรือเหล็กดาดหลังคาชั้นบนจัตุรัส ขนาด 4" x 4" ทน 2.0 มม.

ฝ้าหรือเหล็กดาดหลังคาชั้นบนจัตุรัส ขนาด 4" x 4" ทน 2.0 มม.

ฝ้าหรือเหล็กดาดหลังคาชั้นบนจัตุรัส ขนาด 4" x 4" ทน 2.0 มม.

ฝ้าหรือเหล็กดาดหลังคาชั้นบนจัตุรัส ขนาด 4" x 4" ทน 2.0 มม.

ฝ้าหรือเหล็กดาดหลังคาชั้นบนจัตุรัส ขนาด 4" x 4" ทน 2.0 มม.

ฝ้าหรือเหล็กดาดหลังคาชั้นบนจัตุรัส ขนาด 4" x 4" ทน 2.0 มม.

ฝ้าหรือเหล็กดาดหลังคาชั้นบนจัตุรัส ขนาด 4" x 4" ทน 2.0 มม.

ฝ้าหรือเหล็กดาดหลังคาชั้นบนจัตุรัส ขนาด 4" x 4" ทน 2.0 มม.

ฝ้าหรือเหล็กดาดหลังคาชั้นบนจัตุรัส ขนาด 4" x 4" ทน 2.0 มม.

ฝ้าหรือเหล็กดาดหลังคาชั้นบนจัตุรัส ขนาด 4" x 4" ทน 2.0 มม.

ฝ้าหรือเหล็กดาดหลังคาชั้นบนจัตุรัส ขนาด 4" x 4" ทน 2.0 มม.

ฝ้าหรือเหล็กดาดหลังคาชั้นบนจัตุรัส ขนาด 4" x 4" ทน 2.0 มม.

ฝ้าหรือเหล็กดาดหลังคาชั้นบนจัตุรัส ขนาด 4" x 4" ทน 2.0 มม.

ฝ้าหรือเหล็กดาดหลังคาชั้นบนจัตุรัส ขนาด 4" x 4" ทน 2.0 มม.

ฝ้าหรือเหล็กดาดหลังคาชั้นบนจัตุรัส ขนาด 4" x 4" ทน 2.0 มม.

ฝ้าหรือเหล็กดาดหลังคาชั้นบนจัตุรัส ขนาด 4" x 4" ทน 2.0 มม.

ฝ้าหรือเหล็กดาดหลังคาชั้นบนจัตุรัส ขนาด 4" x 4" ทน 2.0 มม.

ฝ้าหรือเหล็กดาดหลังคาชั้นบนจัตุรัส ขนาด 4" x 4" ทน 2.0 มม.

ฝ้าหรือเหล็กดาดหลังคาชั้นบนจัตุรัส ขนาด 4" x 4" ทน 2.0 มม.

ฝ้าหรือเหล็กดาดหลังคาชั้นบนจัตุรัส ขนาด 4" x 4" ทน 2.0 มม.



รูปที่ B1 (รวม)  
1:60

PROJECT NAME.  
สถานที่และขนาดพื้นที่

SITE.  
พื้นที่  
จำนวนชั้น  
จำนวนเสาเข็ม

OWNER.  
นาย/นาง/นางสาว/นายแพทย์/นางพยาบาล

ARCHITECTS.  
นาย/นาง/นางสาว/นายแพทย์/นางพยาบาล

STRUCTURAL ENGINEERS.  
นาย/นาง/นางสาว/นายแพทย์/นางพยาบาล

ELECTRIC ENGINEERS.  
นาย/นาง/นางสาว/นายแพทย์/นางพยาบาล

SAINTARY ENGINEERS.  
นาย/นาง/นางสาว/นายแพทย์/นางพยาบาล

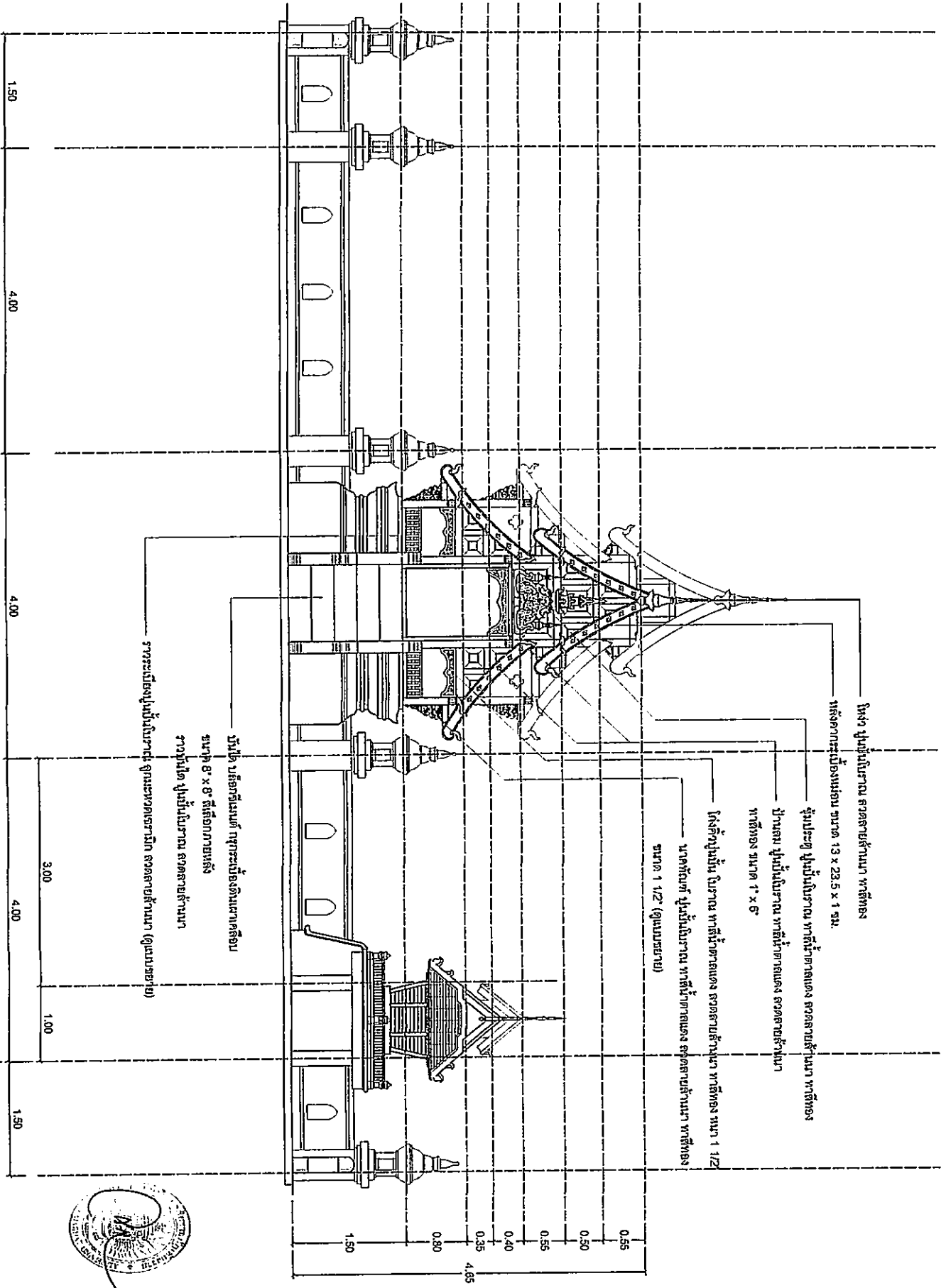
DESIGNER.  
นาย/นาง/นางสาว/นายแพทย์/นางพยาบาล

NO. A - 04

DATE







โถง ปู่มุขนิมมาน สวดสายลำนำนา พาลีทอง  
 หลังคากระเบื้องมุงลอน ขนาด 13 x 23.5 x 1 ซม.  
 ฐานประตู ปู่มุขนิมมาน พาลีหน้าศาลแดง สวดสายลำนำนา พาลีทอง  
 ป้านลม ปู่มุขนิมมาน พาลีหน้าศาลแดง สวดสายลำนำนา พาลีทอง  
 พาลีทอง ขนาด 1' x 6'  
 โถงสี่ปู่มุขนิมมาน นิมมาน พาลีหน้าศาลแดง สวดสายลำนำนา พาลีทอง หน้า 1/12  
 นาคศิวิตรี ปู่มุขนิมมาน พาลีหน้าศาลแดง สวดสายลำนำนา พาลีทอง  
 ขนาด 1 1/2' (ดูแบบขยาย)  
 นิมมาน นลลิตินิมมานต์ กุฎระเบื้องดินเผาเคลือบ  
 ขนาด 8' x 8' สลักอกาษณหลัง  
 ราวปู่มุขนิมมาน สวดสายลำนำนา  
 ราวปู่มุขนิมมาน สวดสายลำนำนา (ดูแบบขยาย)



ปู่มุขนิมมาน (รวม)  
 1:150

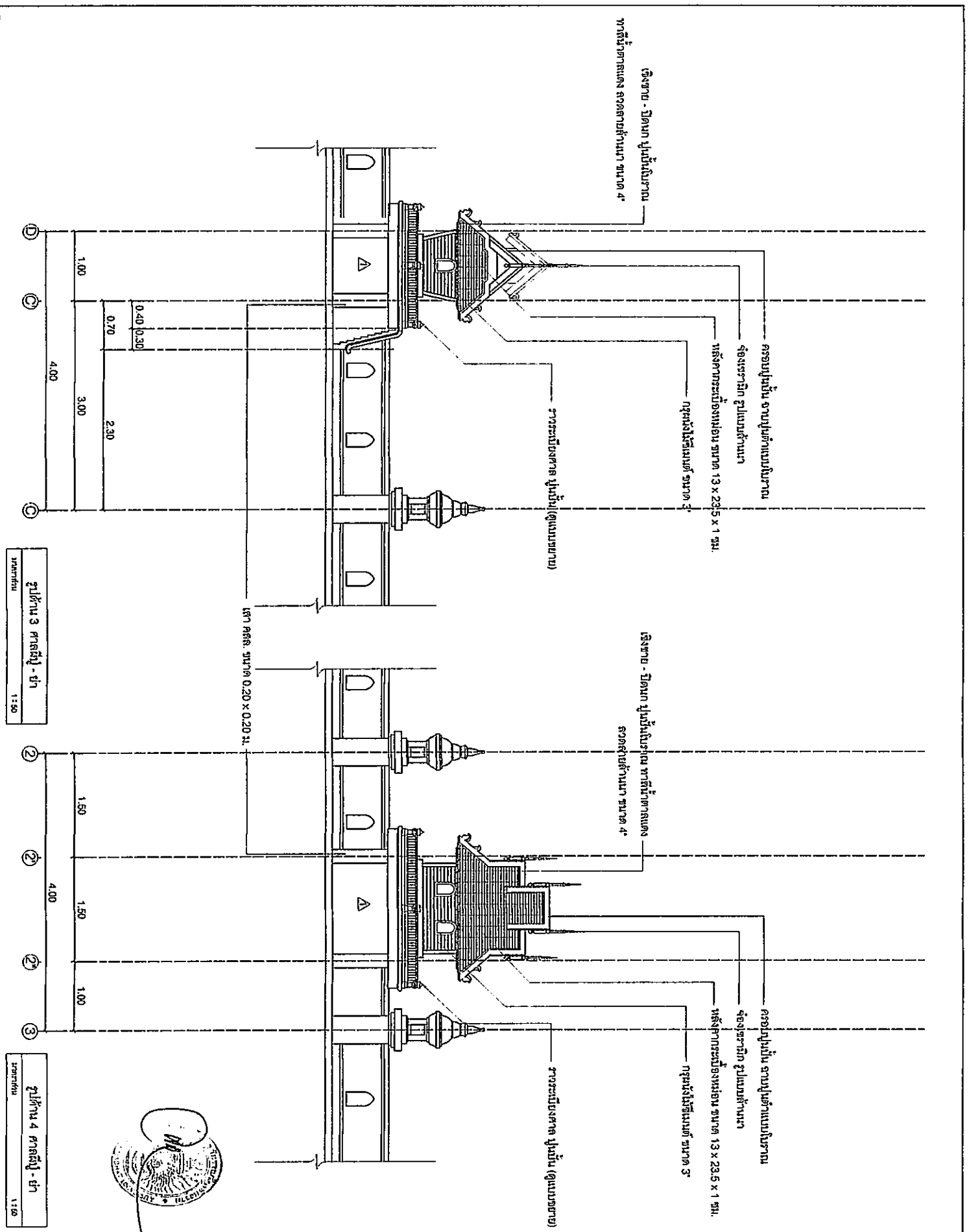
PROJECT NAME.	
สถานที่และพื้นที่	
SITE.	
สถานที่	
จำนวน	
วันที่	
OWNER.	
ชื่อและตำแหน่ง	
ARCHITECTS.	
ชื่อและตำแหน่ง	
STRUCTURAL ENGINEERS.	
ชื่อและตำแหน่ง	
ELECTRIC ENGINEERS.	
ชื่อและตำแหน่ง	
SANITARY ENGINEERS.	
ชื่อและตำแหน่ง	
DESIGNER.	
ชื่อและตำแหน่ง	
DRAWINGS.	
ชื่อและตำแหน่ง	
NO. A - 07	
DATE.	





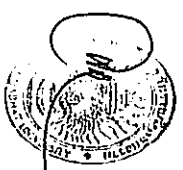






รูปด้าน 3 ศาลสูง - ฟ้า  
มาตราส่วน 1 : 50

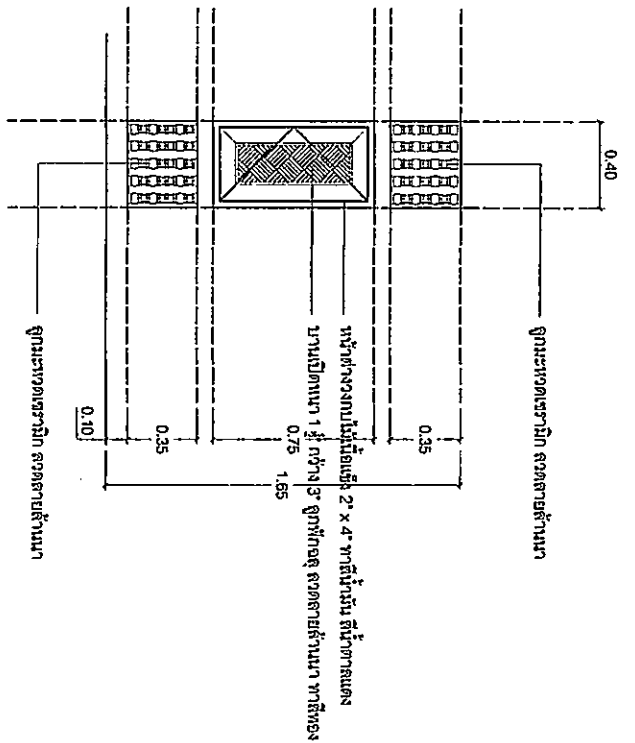
รูปด้าน 4 ศาลสูง - ฟ้า  
มาตราส่วน 1 : 50



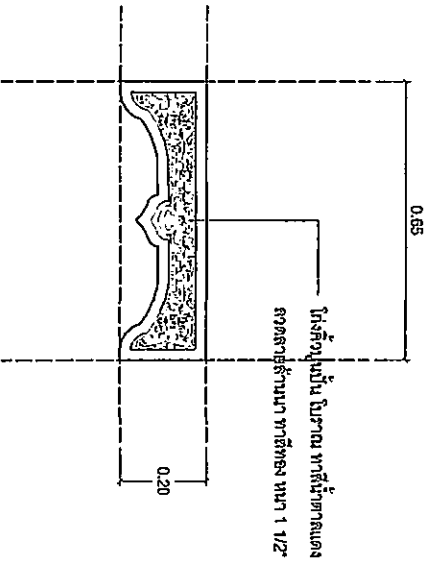
PROJECT NAME:		ศาลเจ้าอินทท้าว และศาลเจ้า
SITE:		ตำบล บ้านทุ่ง อำเภอ เมืองเชียงใหม่ จังหวัด เชียงใหม่
OWNER:		มหาวิทยาลัยราชภัฏเชียงใหม่
ARCHITECTS:		บริษัท วิศวกรรม สถาปัตย์ ขนาด 12488
STRUCTURAL ENGINEERS:		นายสุรศักดิ์ นิลรัตน์ no.51870
ELECTRIC ENGINEERS:		
SANITARY ENGINEERS:		
DESIGNER:		
DRAWINGS:		
NO.	A - 12	
DATE:		



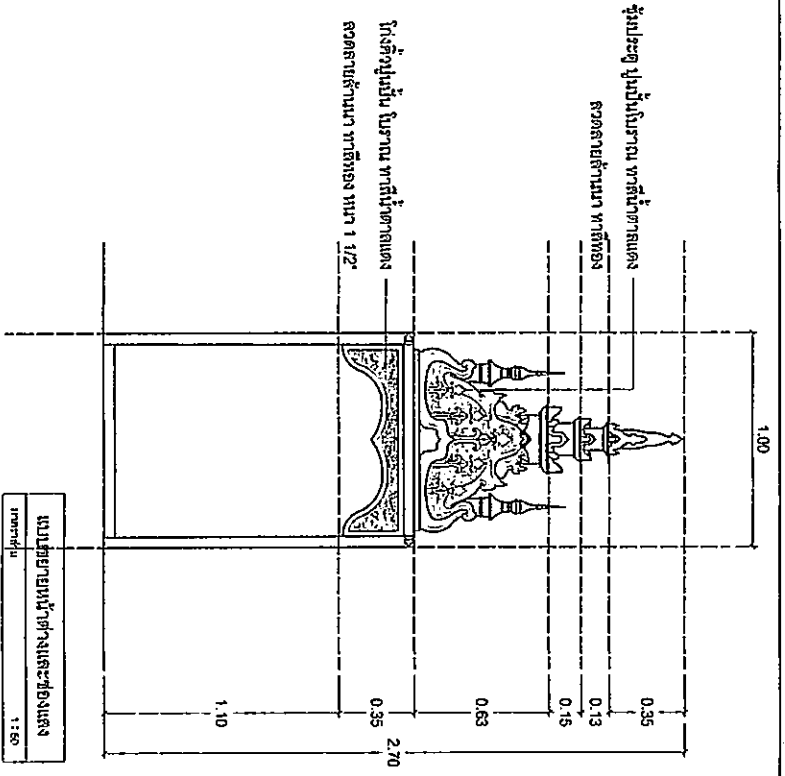




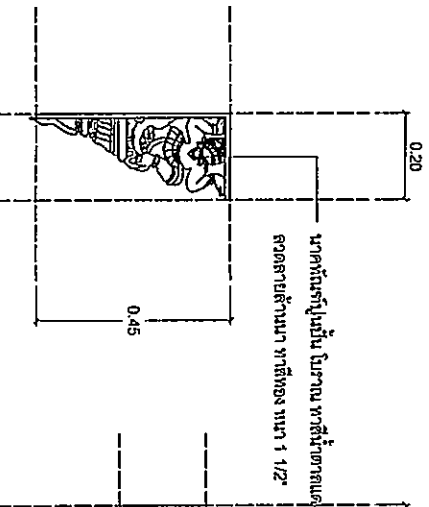
แบบขยายหน้าตั้งและช่องล้าง  
มาตราส่วน 1:50



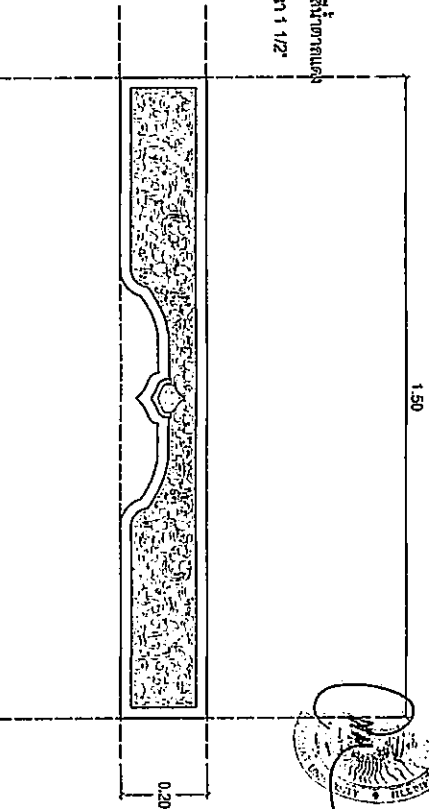
แบบขยายโถงสี่  
มาตราส่วน 1:50



แบบขยายหน้าตั้งและช่องล้าง  
มาตราส่วน 1:50

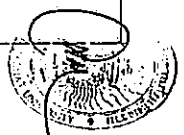


แบบขยายหน้าตั้งรูป  
มาตราส่วน 1:50



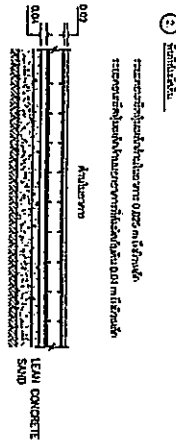
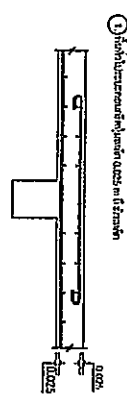
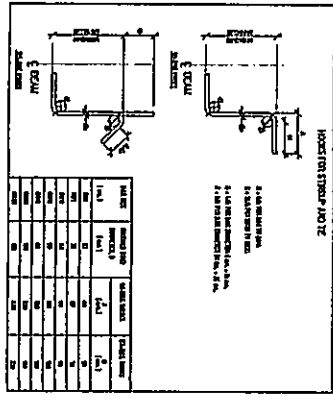
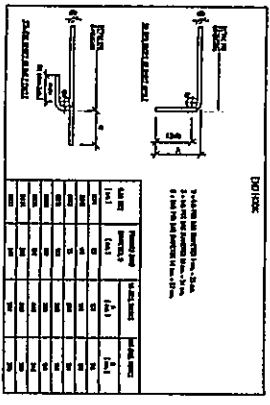
แบบขยายโถงสี่ด้านข้าง  
มาตราส่วน 1:50

PROJECT NAME.		
OWNER.		
ARCHITECTS.		
STRUCTURAL ENGINEERS.		
ELECTRIC ENGINEERS.		
SANITARY ENGINEERS.		
DESIGNER.		
DRAWINGS.		
NO.	A - 15	
DATE.		

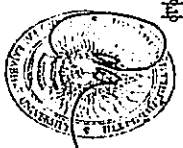
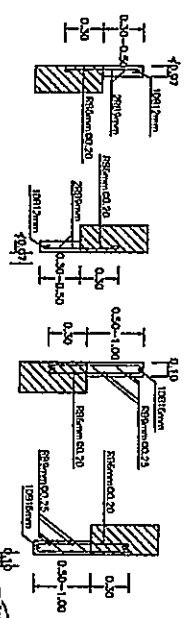
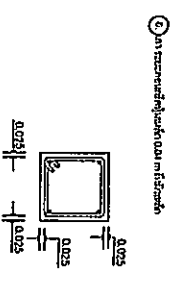
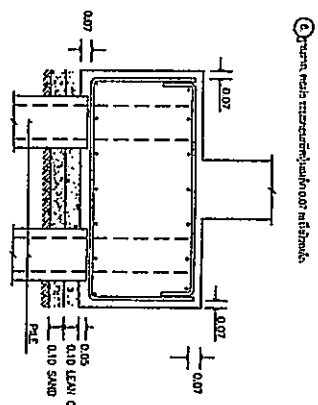
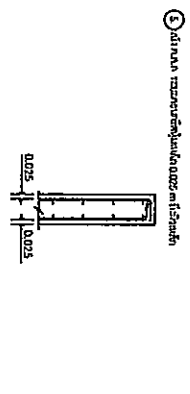
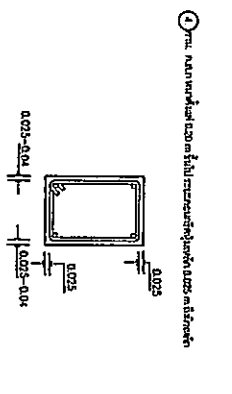
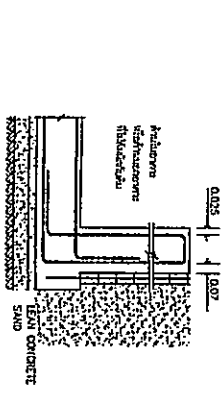




**รายละเอียดของแบบวิศวกรรมเหล็ก**



1. ผนังภายในห้อง  
 1. ผนังภายในห้อง  
 1. ผนังภายในห้อง



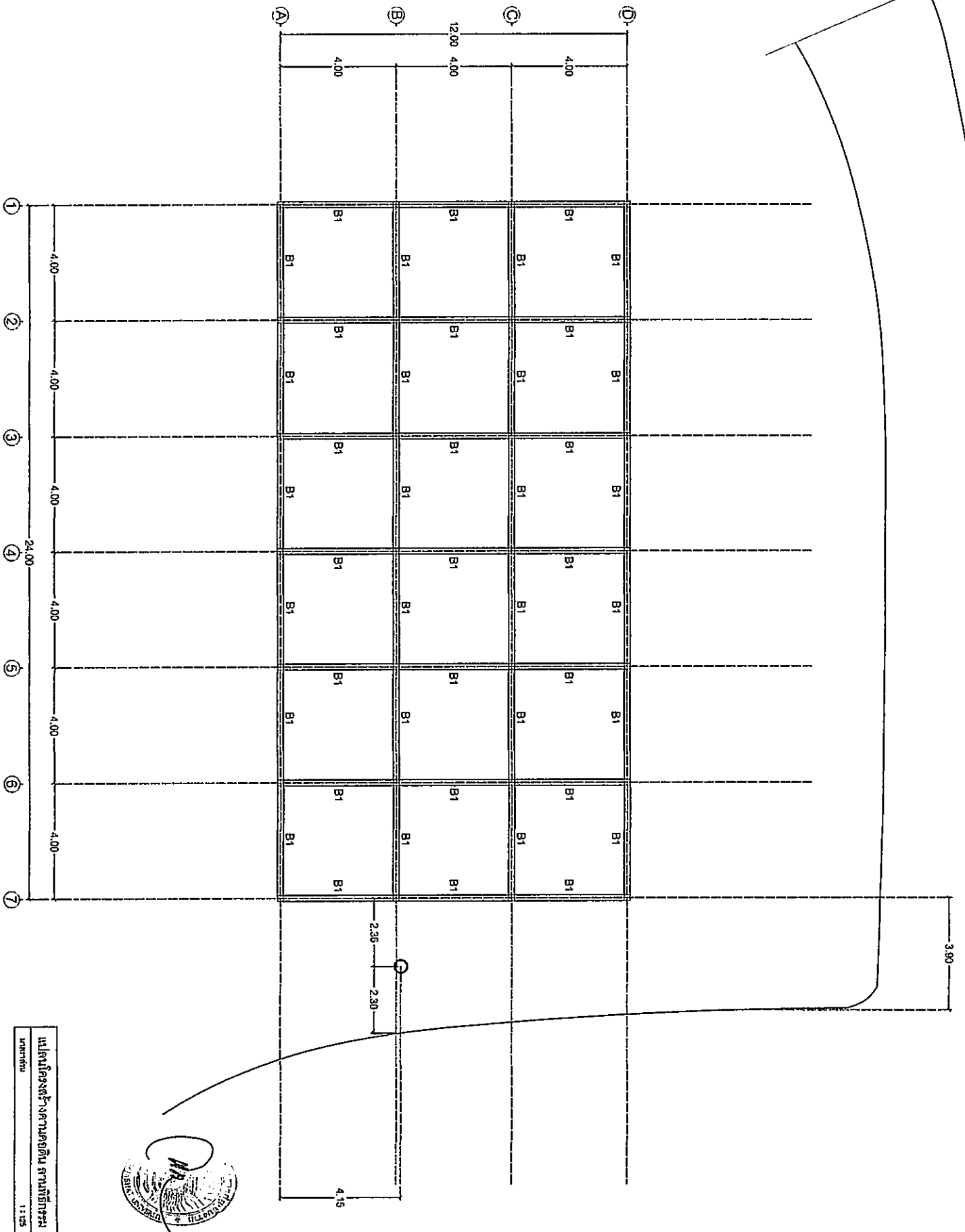
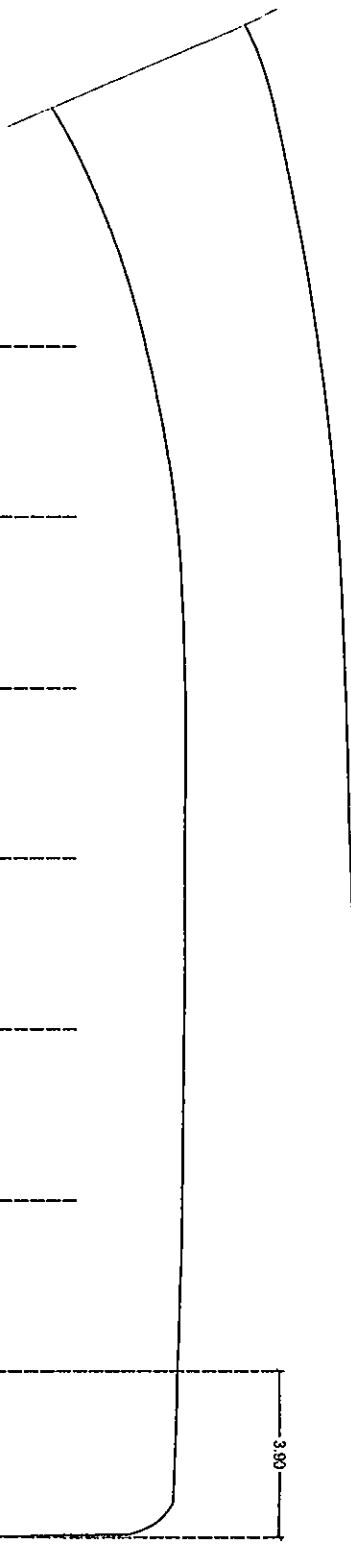
รายละเอียดของแบบวิศวกรรมเหล็ก 2

PROJECT NAME:	โครงการพัฒนาระบบสาธารณูปโภค
SITE:	พื้นที่ก่อสร้าง
OWNER:	กรมโยธาธิการและผังเมือง
ARCHITECTS:	บริษัท วิศวกรรมโยธา จำกัด
STRUCTURAL ENGINEERS:	บริษัท วิศวกรรมโยธา จำกัด
ELECTRIC ENGINEERS:	บริษัท วิศวกรรมโยธา จำกัด
SANITARY ENGINEERS:	บริษัท วิศวกรรมโยธา จำกัด
DESIGNER:	บริษัท วิศวกรรมโยธา จำกัด
DRAWINGS:	รายละเอียดของแบบวิศวกรรมเหล็ก 2
NO.:	S-02
DATE:	





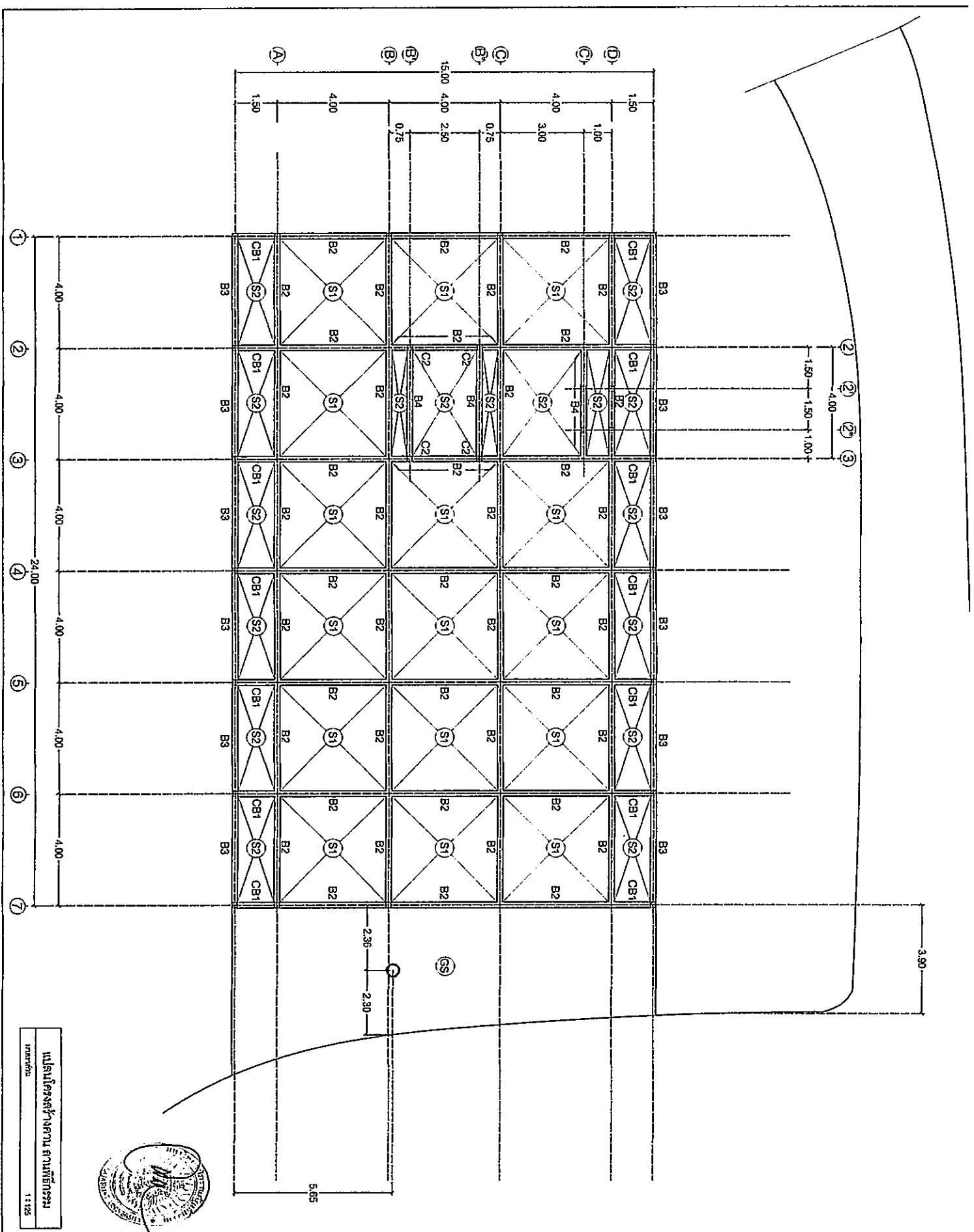




ឃ្លោងរូបគម្រោងសម្រាប់ការសាងសង់  
 គម្រោង  
 1:100



21/28	
PROJECT NAME:	
SITE:	
OWNER:	
ARCHITECTS:	
STRUCTURAL ENGINEERS:	
ELECTRIC ENGINEERS:	
SANITARY ENGINEERS:	
DESIGNER:	
DRAWINGS:	
NO.	S - 05
DATE:	



រូបប្រយោជន៍សម្រាប់ការសាងសង់  
 1:125

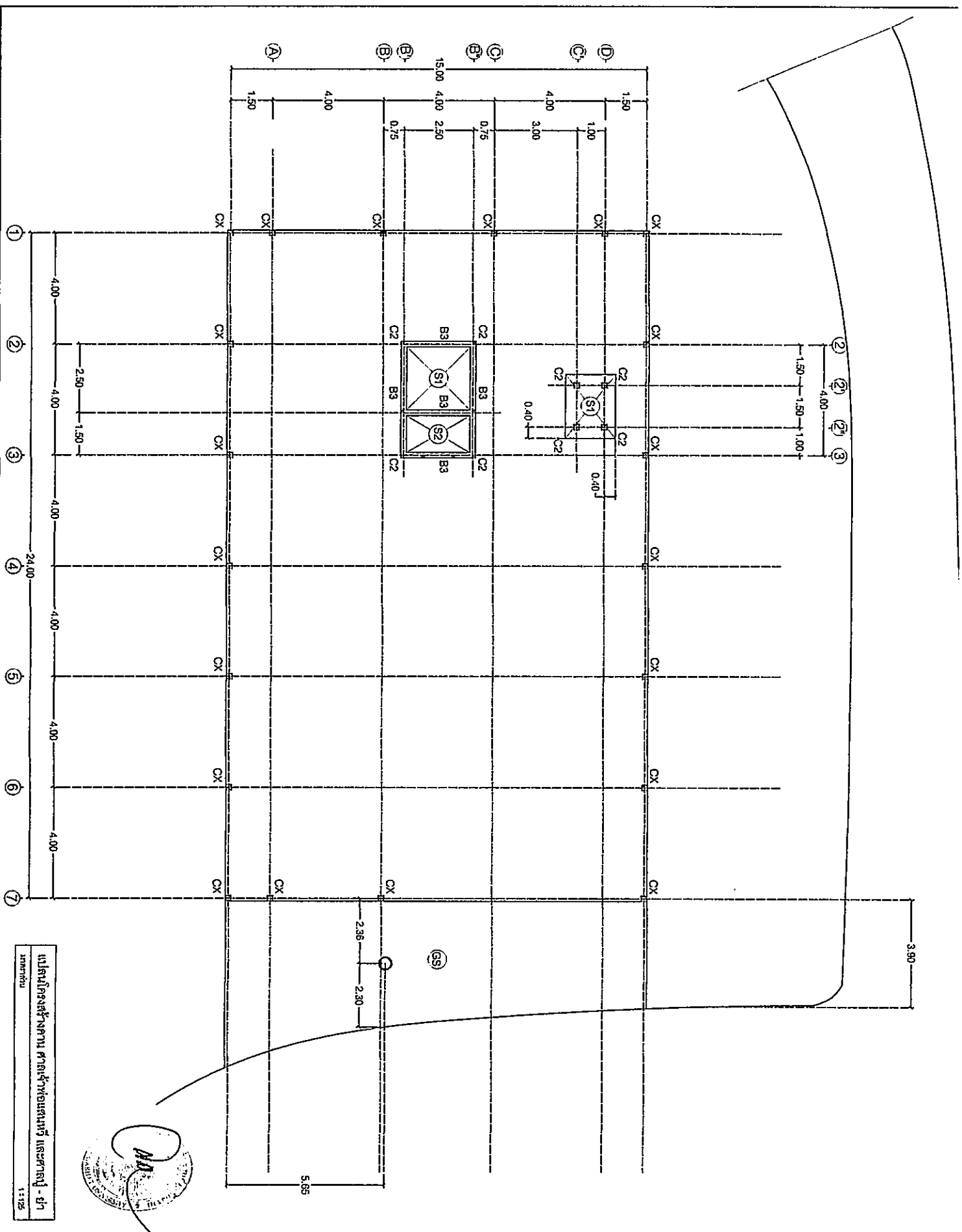


២២/២៨	
PROJECT NAME:	
គម្រោងសាងសង់ប្រព័ន្ធបណ្តាញទឹកស្អាត	
SITE:	
ភូមិ ថ្មបុក ផ្ទះលេខ ៤២៧ ភូមិសាង សង្កាត់ ទួលគោក	
OWNER:	
អង្គការស្រាវជ្រាវប្រជាជនកម្ពុជា	
ARCHITECTS:	
អង្គការស្រាវជ្រាវប្រជាជនកម្ពុជា លេខប្រតិបត្តិការ ៧-៧៧ ៤២៨៨	
STRUCTURAL ENGINEERS:	
អង្គការស្រាវជ្រាវប្រជាជនកម្ពុជា	
ELECTRIC ENGINEERS:	
SANITARY ENGINEERS:	
DESIGNER:	
DRAWINGS:	
NO.	S - 06
DATE:	

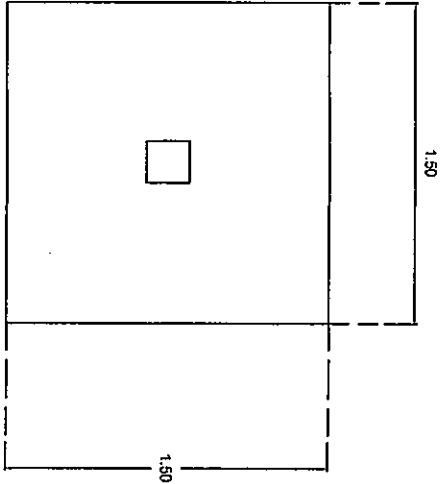
29/28

PROJECT NAME:	Հրահմանադրական նախագիծ
SITE:	Բնակավայր
OWNER:	Հայաստանի Հանրապետություն
ARCHITECTS:	Հայաստանի Հանրապետություն
STRUCTURAL ENGINEERS:	Հայաստանի Հանրապետություն
ELECTRIC ENGINEERS:	Հայաստանի Հանրապետություն
SANITARY ENGINEERS:	Հայաստանի Հանրապետություն
DESIGNER:	Հայաստանի Հանրապետություն
DRAWINGS:	Հայաստանի Հանրապետություն

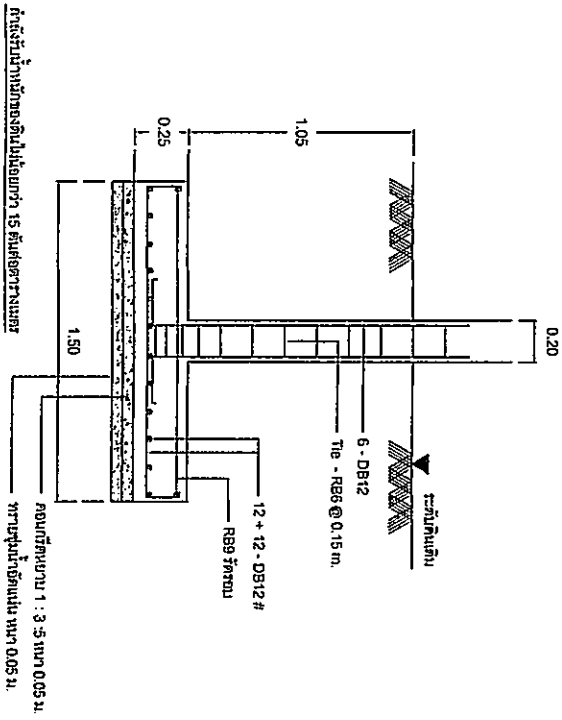
ԱՐԽԻՏԵԿՏՆԵՐԻ ԿՐԻՏԻԿԱԿԱՆ ԿՈՆՏՐՈԼԻ ՆԱԽԱԳԻԾ - ԲՆ  
 Նոյեմբեր 1978



NO.	S - 07
DATE:	



แบบขยายโครงสร้างฐานราก F1  
ขนาดเท่าจริง  
1 : 25



แบบขยายโครงสร้างฐานราก F1  
ขนาดเท่าจริง  
1 : 25

คอนกรีตหนา 1 : 3-5 เท่า 0.05 ม.  
ทรายชั้นนำดินเหนียว หน้า 0.05 ม.

เสาเข็มที่ 2 เสา CX	<p>เสาขนาด 0.20 X 0.20 เหล็กปลอก RBB@0.15m. เหล็กตอก 4 - DB 12 มม.</p>
เสาเข็มที่ 1 C1 , C2	<p>เสาขนาด 0.20 X 0.20 เหล็กปลอก RBB@0.15m. เหล็กตอก 6 - DB 12 มม.</p>
เสาตอม่อ	<p>เสาขนาด 0.25 x 0.25 เหล็กปลอก RBB@0.15m. เหล็กตอก 6 - DB 12 มม.</p>
	F1

แบบขยายโครงสร้างหน้าตัดเสา  
ขนาดเท่าจริง  
1 : 25



PROJECT NAME: ศาลาพักผ่อนและท่าเรือ	
SITE: ตำบลบ้านสูง อำเภอเมืองสงขลา จังหวัดสงขลา	
OWNER: มหาวิทยาลัยราชภัฏสงขลา	
ARCHITECT: นายบุญเลิศ นนดี น.ทศ 12488	
STRUCTURAL ENGINEERS: นายประจักษ์ นนดี นว 51870	
ELECTRIC ENGINEERS:	
SANITARY ENGINEERS:	
DESIGNER:	
DRAWINGS:	
NO.	S - 08
DATE:	

05/08

PROJECT NAME:  
โครงการติดตั้งอาคารที่พัก

SITE:  
ตำบล บ้านคู  
อำเภอ เมืองบุรีรัมย์  
จังหวัด บุรีรัมย์

OWNER:  
มหาวิทยาลัยราชภัฏบุรีรัมย์

ARCHITECTS:  
นายประจักษ์ ทรัพย์ ภู 51970

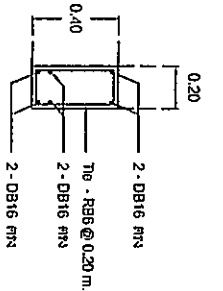
STRUCTURAL ENGINEERS:  
นายประจักษ์ ทรัพย์ ภู 51970

ELECTRIC ENGINEERS:  
SANITARY ENGINEERS:

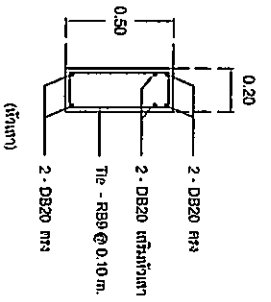
DESIGNER:  
DRAWINGS:

NO. S - 09

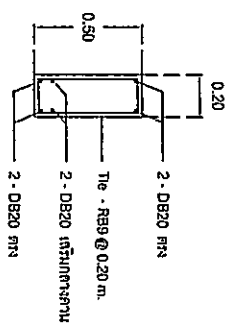
DATE:



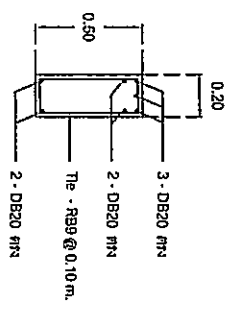
B3



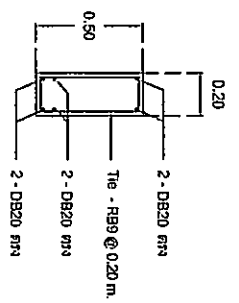
B2



B1

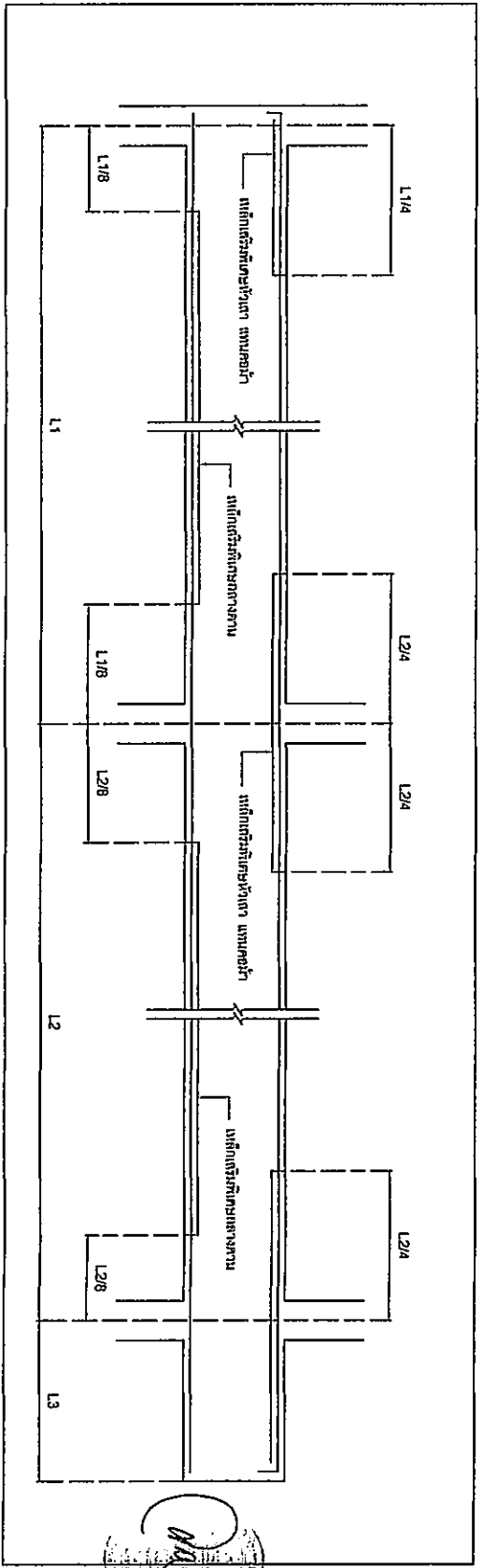


CB1



B4

แบบขยายโครงสร้างหน้าตัดคาน  
ขนาดคาน 0.20



D6/28

PROJECT NAME  
โครงการพัฒนาศูนย์ราชการเก่า

SITE  
สถานที่ตั้ง  
ถนนวิภาวดีรังสิต  
แขวงเมืองจันทรา  
จังหวัด เชียงใหม่

OWNER  
กรมการปกครอง  
กรมการช่างโยธา

ARCHITECTS  
บริษัทสถาปัตย์และวิศวกรรม  
โครงสร้างและสถาปัตย์

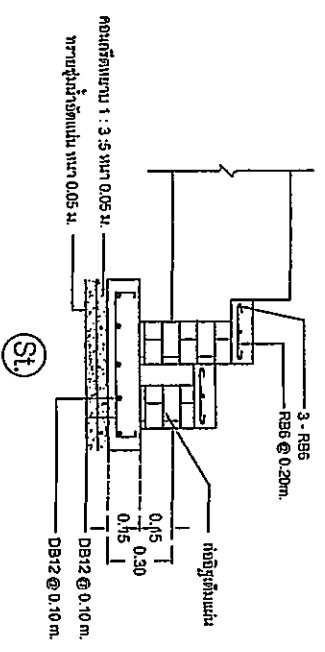
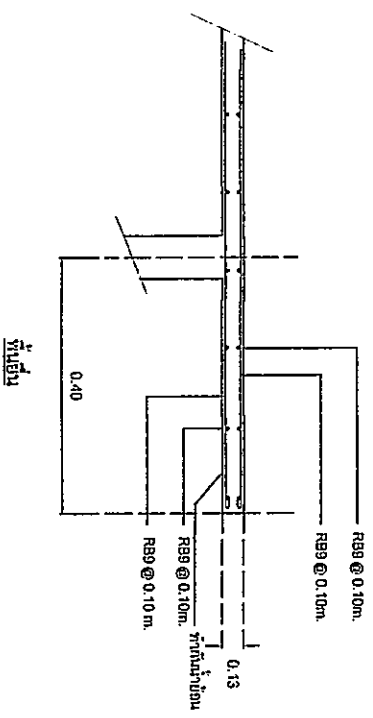
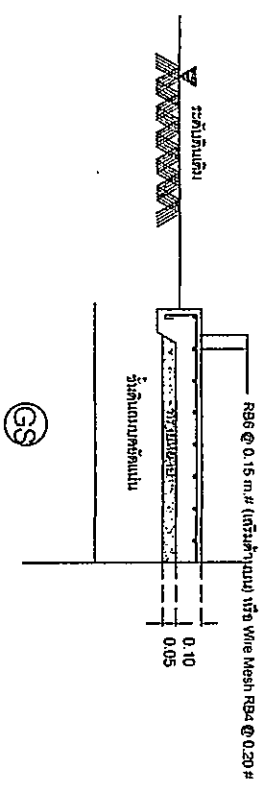
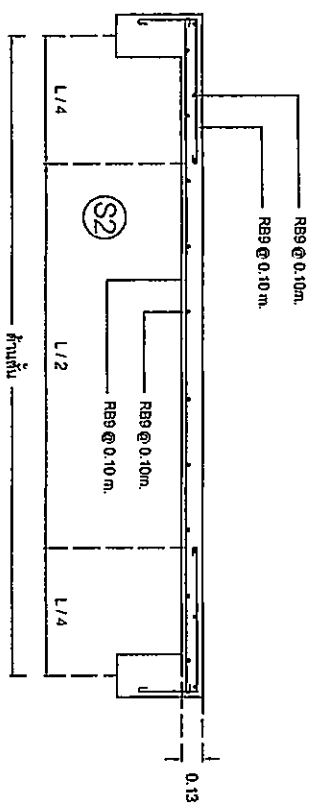
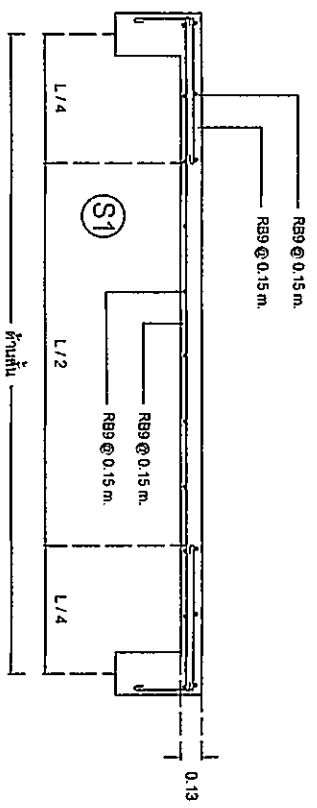
STRUCTURAL ENGINEERS  
บริษัทวิศวกรรมโครงสร้างและสถาปัตย์

ELECTRIC ENGINEERS.

SANITARY ENGINEERS.

DESIGNER

DRAWINGS  
NO. S - 10  
DATE


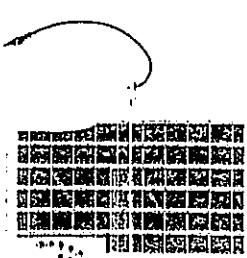

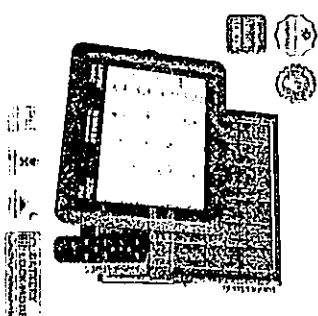


แบบขยายโครงสร้างชั้น  
ทุกทิศทาง  
1 : 25





รายการประกอบแบบไฟฟ้า

สัญลักษณ์	รายการ	รูปภาพประกอบ
	<p>โคมไฟ ติดตั้งภายในห้อง โคมไฟหลอด หลอดไฟ LED ทรงแผงโคมไฟหลอด สำหรับการใช้งานห้องทำงานเฉพาะจุด</p> <p>กำลังไฟ 200 วัตต์ ความยาว 1,000 มิลลิเมตร แสงสีขาว (Daylight) แบบกำลังไฟ 8 วัตต์ 6 โคมไฟ แบบต่อ 5,000 แอมป์ กันน้ำ กันฝน อนุญาตใช้งาน 15,000 ชั่วโมง ตามไฟ 5 เมตร หรือจนสายขาด USB DC 5 V</p>	
	<p>โคมไฟ ฝังยัดโคมไฟ โคมไฟหลอด</p> <p>โคมไฟฝังในฝ้าเพดานหลอด มีหลอด LED ในตัว</p> <p>กำลังไฟ 300 วัตต์ ความยาว 4,000 มิลลิเมตร ระบบต่อระหว่าง 7 - 9 เมตร มุมกระจายแสง 120 องศา แสงสีขาว (Daylight) แบบต่อรีชาร์จไฟได้ Lifepo4 Rechargeable 3.2 โวลต์ ความจุ 20,000 แอมป์ กันน้ำ กันฝน อนุญาตใช้งาน 15,000 ชั่วโมง</p>	



รายการประกอบแบบระบบไฟฟ้า  
1:100

27/98

PROJECT NAME: \_\_\_\_\_

SITE: \_\_\_\_\_

OWNER: \_\_\_\_\_

ARCHITECTS: \_\_\_\_\_

STRUCTURAL ENGINEERS: \_\_\_\_\_

ELECTRIC ENGINEERS: \_\_\_\_\_

SANITARY ENGINEERS: \_\_\_\_\_

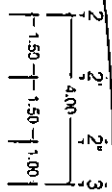
DESIGNER: \_\_\_\_\_

DRAWINGS: \_\_\_\_\_

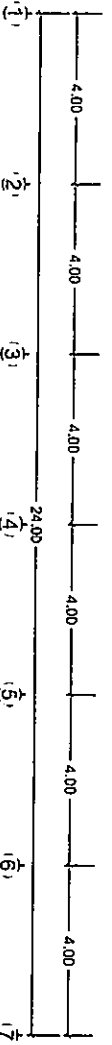
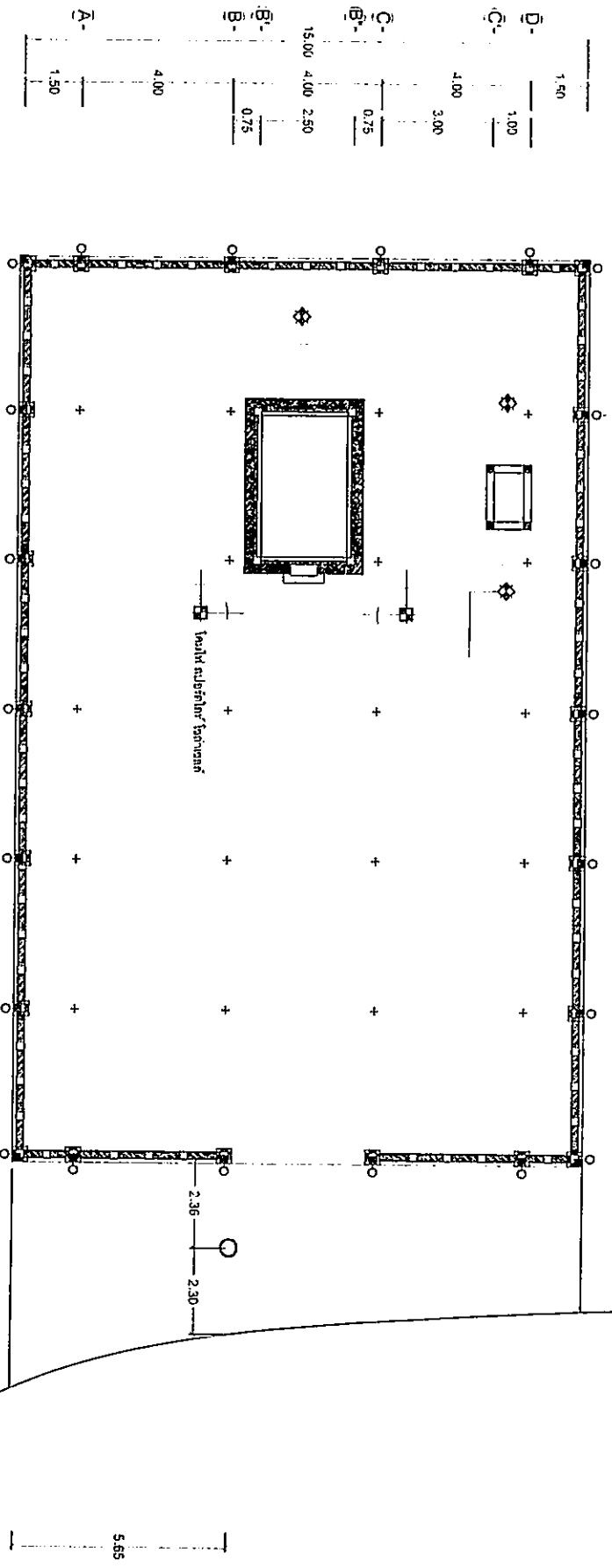
NO. **E-01**

DATE: \_\_\_\_\_

DB/128



Խոնարհությունը հարկում



ՄԱՐԿԱԿԱՆՈՒՄ ԵՎ ԿԱՐԿԱՆՈՒՄ  
ՀԱՅԿԱՍՏԱՆԻ ՀԱՆՐԱՊԵՏՈՒԹՅԱՆ  
ԿՈՆՍՏՐԱԿՏՆԵՐԻ ԿՈՄԻՏԵ

PROJECT NAME	
SITE	
OWNER	
ARCHITECTS	
STRUCTURAL ENGINEERS	
ELECTRIC ENGINEERS	
SANITARY ENGINEERS	
DESIGNER	
DRAWINGS	
NO.	E - 02
DATE	